

memoria



2010



INFORME DE GESTION 2010

Presentacion

El ejercicio 2010 ha sido para EPRINSA básicamente un año de consolidación de proyectos e implantaciones en los clientes. Y, al igual que desde hace ya varios años, totalmente focalizados en hacer realidad lo previsto en la Ley 11/2007 sobre administración electrónica. De hecho, podemos afirmar que ya tenemos desarrolladas casi todas las herramientas necesarias y estamos en una fase de puesta en marcha que, a diferencia de otras aplicaciones de gestión tradicionales, implica un cambio de mentalidad en las instituciones que impulse una profunda transformación en el modo de realizar el trabajo. Y es fácil entender que esto supone un reto muy importante para todos.

Sólo utilizaremos un ejemplo para ilustrar la situación en que nos encontramos y el cambio que se avecina para muchos y que ya se está produciendo en algunos. Nos referimos a la "inmersión" en administración electrónica a la que se ha sometido la Institución Provincial. Utilizando algunos de los sistemas informáticos que hemos puesto a su disposición de forma combinada (Gestor de Expedientes, Digitalización de Documentos, Bandejas Electrónicas, Portafirmas, BOP electrónico y Tramitador-Oficina Virtual), el impulso reorganizativo surgido del interior de la propia entidad ha conseguido en tan sólo un año confirmar la viabilidad de la "oficina sin papeles" y la tramitación electrónica completa. Y lo que es más importante aún, ha demostrado que si se acompaña una adecuada reingeniería de procesos, las ganancias en productividad, eficacia y eficiencia están garantizadas.

De lo expresado hasta ahora se deduce que extender el ejemplo de la Diputación a los ayuntamientos de la provincia es el gran reto que hemos abordado en 2010 y al que daremos continuidad los años siguientes.

A continuación resumimos por Departamentos los hitos más significativos que se han producido y que ayudan a obtener una visión general de la actividad de la empresa en 2010.

Departamento de Recursos Humanos, Formacion y Organización

En el ámbito de Personal, culminados la mayoría de proyectos tecnológicos encomendados a la Empresa por la Diputación que, incentivados por las Administraciones Central y Autonómica, iban dirigidos fundamentalmente a potenciar la implantación de las medidas que impone la Ley 11/2007, se ha producido una reducción de los efectivos disponibles a lo largo del año, acercando a finales del ejercicio la plantilla real a la teórica.

Los objetivos que se incluyeron en el Sistema de Dirección por Objetivos previsto en el VI Convenio Colectivo, relacionados con la mejora de la calidad del servicio y la implantación de la administración electrónica en nuestros clientes, han sido conseguidos al 100%. Esto significa que continuamos en la senda de la mejora continua desde el punto de vista de nuestros clientes, así como que mantenemos una fuerte motivación e involucración en la plantilla en el mejor devenir de nuestra entidad.

La formación recibida por los trabajadores de Eprinsa en 2010 se resume en 76 acciones formativas, totalizando cerca de 3.000 horas para más de 300 asistentes. Estas cifras, similares a 2009, reafirman el compromiso de la Empresa con la preparación continua del personal, como vía de mejora de productividad y crecimiento personal.

La formación impartida a usuarios, valorada de forma global por éstos en 8,6 sobre 10, ha registrado en 2010 unos niveles muy notables, superiores de nuevo a los del año anterior lo



que pone de manifiesto la importancia que atribuimos a un servicio absolutamente estratégico para nuestros clientes. Se concreta en 75 acciones formativas (21 de ellas homologadas por el Instituto Andaluz de Administración Pública), que totalizan 12.273 horas, para 948 asistentes. Además se ha renovado durante el ejercicio el certificado de calidad Q*for para la actividad formativa de Eprinsa.

Otros hechos relevantes en el ámbito de la Organización son:

- Seminario sobre Protección de Datos para el personal de Eprinsa.
- Colaboración con la revista SOCINFO con un artículo sobre Virtualización en el Sector Público.
- Colaboración con la Universidad en unas Jornadas sobre Participación y Tecnología.
- Provisión de servicio Wifi en Eprinsa para trabajadores y visitas.
- Proyecto interno de digitalización de documentos.
- Participación en la Jornada sobre difusión de la Administración Electrónica organizada por la Diputación.

Departamento de Gestión Económica

La entrada en vigor de la nueva ordenanza de tarifas, que recoge la adaptación de la anterior ordenanza al nuevo escenario tecnológico y la incorporación de una gran cantidad de nuevos productos y servicios que no existían en la citada anterior ordenanza, ha supuesto en 2010 un notable esfuerzo de adaptación administrativa, por los profundos cambios que implicaba.

La implantación del ERP adquirido el año anterior también ha exigido al personal administrativo un gran esfuerzo en formación, duplicación temporal de trabajos y adaptación de procedimientos, si bien el balance que finalmente puede mostrarse es altamente satisfactorio. A destacar la mensualización automática del control presupuestario y el control integral de las inversiones desde 2008.

En conjunto, la facturación a clientes ha ascendido a 6.975.655,48 euros, de los que 4.558.373,89 corresponden a la Diputación Provincial mientras que la actividad puramente comercial supuso 734.658,28 euros, con un nivel de implantación de proyectos de este tipo similar al de 2009.

Departamento de Información Territorial

El GeoPortal Provincial ha recibido en 2010 un impulso importante en mejoras de publicación, tanto cualitativas como cuantitativas. Se han incluido nuevos formatos de publicación y soporte para especificaciones de INSPIRE.

Dos proyectos enmarcados en el Plan Avanza Local de implantación de LOCALGIS en 20 ayuntamientos de la provincia llegaron a término en 2010. En esta ocasión estaban dirigidos a Planeamiento Urbanístico y Red Viaria. Dentro de estos proyectos se han incluido también Indicadores Espaciales de Agenda 21 y una aplicación para la gestión del Registro de Solares y Edificaciones Ruinosas.

En cuanto al soporte prestado a los distintos Servicios Técnicos de la Diputación y otras entidades públicas de su entorno destacamos los siguientes trabajos:

- Servicio Central de Cooperación: formación para publicación de la EIEL en el GeoPortal y análisis de la nueva aplicación de la Encuesta
- Carreteras: Actualización del Mapa Provincial y colaboración con el inventario general.
- Medio Ambiente y Protección Civil: ampliación del proyecto Rutas de Paisajes con Historia, actualización del SIGA21 y producciones gráficas sobre parques de bomberos.



- Con el objeto de potenciar su implantación, se han impartido dos cursos de formación sobre Sistemas de Información Geográfica de software libre.

Departamento de Internet-Multimedia

Destacable este año ha sido la apertura del nuevo BOP electrónico, que supone su edición digital integral y sustituye plenamente al anterior en papel. Su éxito se refleja en los casi 15 millones de visitas en su página web.

En administración electrónica destaca este año la adaptación de la contratación electrónica a nuevos requerimientos legales y su progresiva implantación, que alcanzó ya el 85% de los ayuntamientos. En cuanto al gestor de contenidos Port@I, se han realizado 31 nuevas implantaciones.

El imparable crecimiento de visitas a las páginas web corporativas (casi 40 millones en el ejercicio) ha hecho necesario en 2010 reforzar y optimizar las infraestructuras y la disponibilidad del servicio así como mejorar las tecnologías de soporte.

Como dato final, destacamos algunos desarrollos que verán la luz en 2011 como la nueva Intranet de Diputación, la Gestión de Contratación integral para la misma y la plataforma de sedes electrónicas para todos los clientes.

Departamento De Desarrollo

2010 ha sido un año especialmente enfocado a la implantación y consolidación de proyectos desarrollados en ejercicios anteriores, destacando muy especialmente por su volumen y trascendencia, la implantación de la Gestión de Expedientes y firma electrónica en la Diputación, que junto con el nuevo sistema de digitalización de documentos y bandejas electrónicas constituyen el germen de la ya imparable desaparición del papel y reingeniería de los procesos administrativos de la Corporación.

En cuanto al resto de clientes, algunas cifras nos dan idea del esfuerzo de implantación realizado; así, se han efectuado 136 instalaciones de nuevas aplicaciones, casi todas ellas relacionadas con la administración electrónica. Han supuesto incrementar los usuarios-aplicación soportados en casi 300, sobrepasando ya la cifra de 2200. Sin embargo, el número de incidencias recibidas sólo ha crecido en 259, lo que indica un gran volumen de trabajo "hecho a la primera".

También han culminado algunos proyectos que se implantarán en 2011 como la Notificación Electrónica y Portal del Empleado-Control de Presencia. Para el ICHL destaca la nueva gestión de domicilios fiscales y notificaciones, pago periodificado, expediente de apremio y comunicación a la DGT de impagos en IVTM.

Se han producido nuevas versiones de EPRIPER (Gestión de Personal), EPRICAL (Contabilidad), Registro de Entrada/Salida (digitalización y bandejas electrónicas), Campamentos de verano y Multas.

Departamento de Sistemas

En 2010 se han desarrollado multitud de proyectos que abarcan todas las infraestructuras corporativas y los servicios que presta la Empresa así como las de la mayor parte de los ayuntamientos.



Los más destacables en el ámbito de la microinformática han sido la renovación de las redes locales de las oficinas comarcales del ICHL y aceleración de sus comunicaciones, reestructuración de las aulas de formación de Eprinsa y Diputación y culminación del plan “renove” de PC’s y monitores

En cuanto a los sistemas informáticos corporativos se han producido cambios muy importantes en la infraestructura de base de datos (Oracle), servicios Windows, sistema de mensajería, comunicaciones (Proxy, ancho de banda, concursos para Eprinet, MAN y acceso a Internet), sistemas gestionados, sistemas Citrix, virtualización, servicios GIS, almacenamiento, copias de seguridad e infraestructura de administración electrónica.

Con los clientes externos, ayuntamientos fundamentalmente, se ha desarrollado una actividad muy importante que se puede cuantificar en 177 proyectos de modernización informática y 263 actuaciones en infraestructuras. Esto ha permitido avanzar de forma muy importante en temas como copias de seguridad automáticas, implantación de servidor de aplicaciones y report, virtualización, migración a Windows 2008 server, implantaciones wimax, redes inalámbricas corporativas y sistemas de digitalización.



RECURSOS HUMANOS, FORMACIÓN Y ORGANIZACIÓN

1. Área de Recursos Humanos:

1.1 Variaciones Plantilla:

- Durante el año 2010 ha descendido un 4,55% la plantilla, fundamentalmente por finalización de contratos eventuales al concluir proyectos asignados a EPRINSA.

Variaciones Plantilla 2010	
Plantilla Inicial (01/01/2010)	110
Altas	
Reincorporación de Excedencia	1
Nueva Contratación (Interinidad)	1
Total Altas	2
Bajas	
Finalización contrato	5
Jubilación Parcial	1
Excedencias Voluntarias	2
Total Bajas	7
Plantilla Final (31/12/2010)	105
Variación Neta	- 4,55%

Variación Altas/Bajas 2010	2009	2010	Diferencia
Gerencia	2	2	0
Recursos Humanos	10	10	0
Gestión Económica	9	9	0
Información Territorial	5	4	- 1
Desarrollo	36	37	+ 1
Internet-Multimedia	18	14	- 4
Sistemas	31	29	- 2
Total	111	105	- 6

1.2 Supresión de indemnización a los Consejeros de EPRINSA en concepto de asistencia: La Junta General de EPRINSA aprobó la supresión de indemnización, a propuesta del Consejo de Administración, el pasado mes de junio.

1.3 Premio por años de vinculación: Se ha concedido a dos compañeros en atención a sus años de servicio y de conformidad con lo dispuesto en el Art. 28 del VI Convenio Colectivo de EPRINSA, un Premio por años de vinculación, en agradecimiento a su labor profesional y servicios prestados en la empresa durante más de 25 años.

1.4 Jubilación Parcial: El pasado 26 de Enero, la Dirección de la empresa ha acordado concertar un acuerdo de Jubilación Parcial tras estudiar la solicitud presentada por un trabajador para acogerse a dicha posibilidad. En el acuerdo se ha pactado la acumulación de la jornada de trabajo en periodos anuales durante los años 2010, 2011 y 2012 (25% de la jornada) y realizando un contrato de trabajo a una persona de la Bolsa de Programadores, a tiempo completo y con un contrato de relevo durante los años que dure la jubilación parcial.

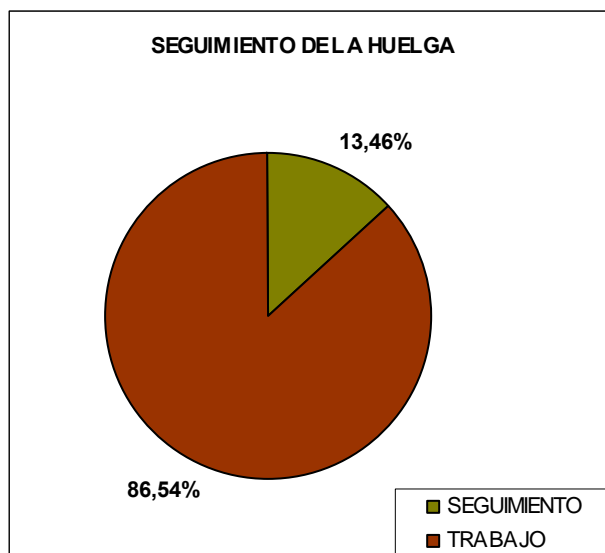


1.5 Elecciones Sindicales: En el mes de octubre tras la comunicación del sindicato CCOO del preaviso de Elecciones Sindicales para el personal de EPRINSA.

En esta ocasión, al superar los 100 trabajadores, el número de miembros sindicales en EPRINSA ha pasado de 5 a 9.

Tras la celebración de las elecciones el pasado 2 de diciembre la lista más votada ha sido la de UGT.

1.6 Huelga General: De los 104 empleados en EPRINSA en el mes de Septiembre, sólo 14 empleados han sido los que ha secundado la Huelga General convocada por los sindicatos CCOO y UGT para el 29 de Septiembre de 2010.



1.7 Salidas por Comisión de Servicios: Desde el Departamento de Recursos Humanos, se ha contabilizado el total de salidas que se han realizado durante el ejercicio 2010 en concepto de dietas por prestación de servicios a nuestros clientes y formación, arrojando unas cifras exactas, relativas al número de salidas (incluidos acompañantes), total de kilómetros realizados, total de gastos por kilometraje. Las cifras expresadas a continuación son un fiel reflejo de la repercusión y el impacto que ha generado EPRINSA en nuestros clientes:

Departamento	Nº salidas	Km.	Euros-Km.	%
Gerencia	5	949,00	322,66 €	1,80%
Gestión Económica	7	266,00	90,44 €	0,50%
Desarrollo	17	896,00	304,64 €	1,70%
Sistemas	457	49.149,00	16.710,66 €	92,30%
Internet Multimedia	2	0,00	0,00 €	0,00%
Información Territorial	18	1.924,20	654,23 €	3,60%
Recursos Humanos	11	77,00	26,18 €	0,14%
Total	517	53.261,20	18.108,81 €	100%

1.8 Auditoria: En el año 2010 EPRINSA ha sido auditada por una nueva consultora designada por Diputación, Audibalance SL. El informe de auditoria emitido sobre los procedimientos de selección y contratación de personal ha sido favorable y en él se recoge que EPRINSA cumple los objetivos definidos por el Servicio de Intervención de la Excm. Diputación Provincial de Córdoba en el Plan de Auditorias del ejercicio 2009.



1.9 Seguridad y Salud:

1.9.1 Reconocimientos Médicos Anuales: Como en años anteriores, se han realizado los Reconocimientos médicos anuales para todo el personal de Eprinsa, con una participación en esta convocatoria de 86 empleados/as.

1.9.2 Campaña de Vacunación Antigripal: En el 2010 se ha llevado a cabo una campaña de vacunación antigripal en la que el nivel de participación ha sido del 23% de la totalidad de la plantilla.

1.9.3 Durante el año 2010 se han realizado las siguientes **actuaciones en materia de Prevención de Riesgos Laborales**, coordinadas por FREMAP -Mutua de Accidentes de Trabajo y Enfermedades Profesionales:

- Programación de la realización de los exámenes de salud.
- Realización de Reconocimientos Médicos Periódicos.
- Informe de resultados a los trabajadores.
- Campañas informativas y de Promoción de la Salud.
- Formación. Identificación de necesidades.

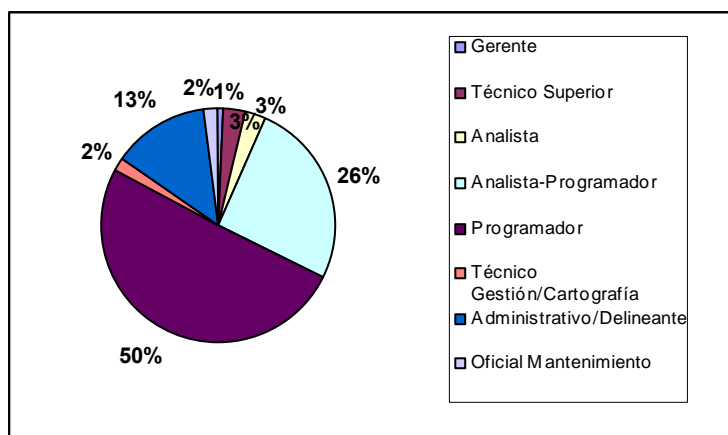
1.10 Estructura y Composición de la Plantilla:

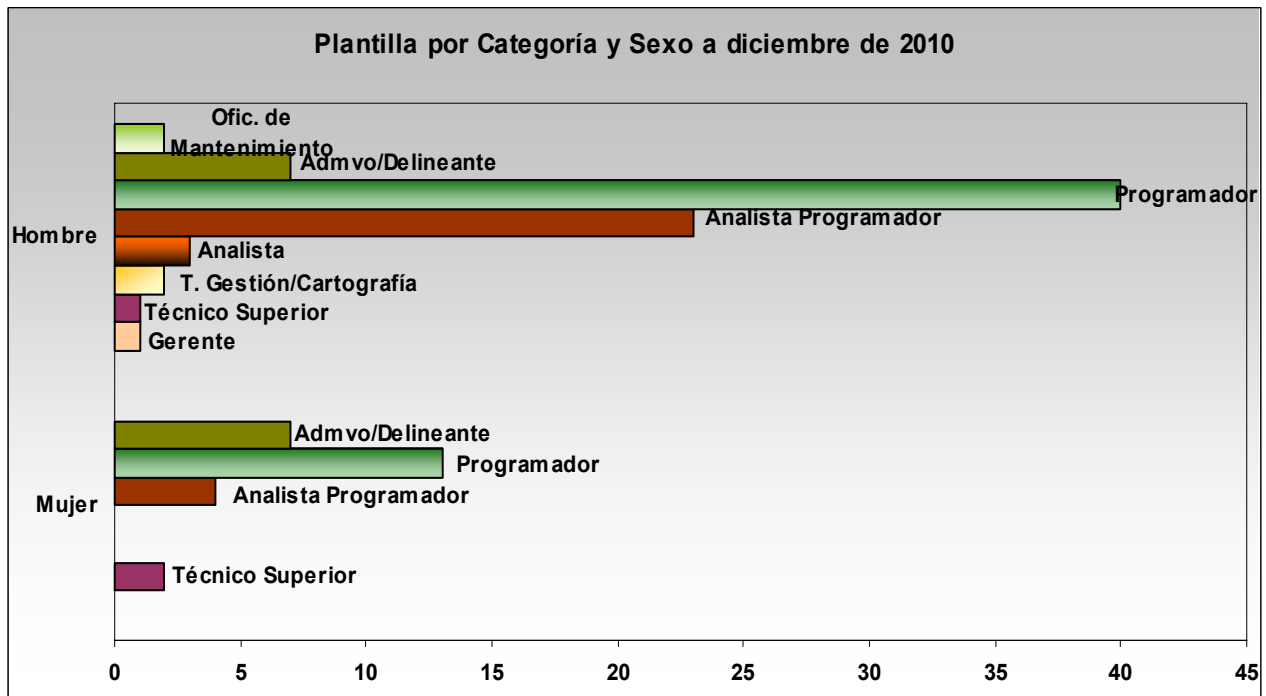
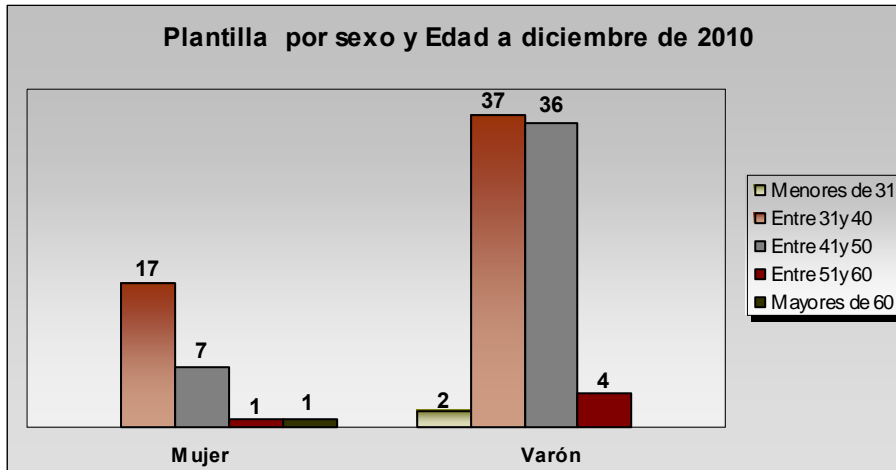
Plantilla por Áreas de Actividad

Departamento	2010
Gerencia	2
Recursos Humanos	10
Gestión Económica	9
Información Territorial	4
Desarrollo	37
Internet-Multimedia	14
Sistemas	29
Total	105

Plantilla por Categoría Profesional

Categoría	2009	2010
Gerente	1	1
Técnico Superior	3	3
Analista	3	3
Analista-Programador	27	27
Programador	58	53
Técnico Gestión/Cartografía	2	2
Administrativo/Delineante	15	14
Oficial Mantenimiento	2	2
Total	111	105





Plantilla por Categoría y Sexo a diciembre de 2010

Categoría	Mujer	Hombre	Total
Gerente	0	1	1
Técnico Superior	2	1	3
Técnico Gestión/ Cartografía	0	2	2
Analista	0	3	3
Analista Programador	4	23	27
Programador	13	40	53
Administrativo/ Delineante	7	7	14
Oficial Mantenimiento	0	2	2
Total general	26	79	105



2. Área de Organización

2.1 Sistema de Dirección por Objetivos 2010 : Los Objetivos de empresa han sido consensuados con el Comité de Empresa, dando cumplimiento a lo establecido en el Reglamento del Sistema de Dirección por Objetivos, de forma que la percepción de la Prima de Cumplimiento de Objetivos establecida en el Art. 14.2.b del VI Convenio Colectivo ha de estar vinculada al logro de la empresa de estos objetivos.

La Dirección de la Empresa ha establecido objetivos que contribuyen a:

- mejora de la calidad de los servicios prestados a sus clientes,
- la consolidación de EPRINSA como instrumento de cooperación técnica necesario para el conjunto de las Administraciones Locales de la Provincia de Córdoba.

En el 2010 se han conseguido la totalidad de los objetivos establecidos para este año y contribuyen al servicio de calidad que EPRINSA presta a los clientes y a la buena marcha de la empresa, y que permite dotarla de estabilidad, logrando la consolidación como instrumento de cooperación técnica necesario para el conjunto de las Administraciones Locales de la Provincia de Córdoba.

2.2 Digitalización de Documentos y Eliminación del papel: EPRINSA continúa con la labor de llevar a cabo lo establecido en la Ley 11/2007 sobre Administración Electrónica y a principios del año 2010 ha instaurado la Digitalización de Documentos como proyecto piloto, con vistas a su posterior implantación en el resto de Clientes de EPRINSA con el objeto de conseguir la viabilidad de la "Oficina sin Papeles".

Este proyecto se hace realidad a través de la aplicación de Digitalización de Documentos que mediante bandejas digitales dan acceso a los diferentes documentos para su posterior tramitación por quien corresponda, lo que ha supuesto una mayor rapidez en la tramitación de los documentos, sensible reducción en el uso del papel y transparencia en la gestión administrativa.

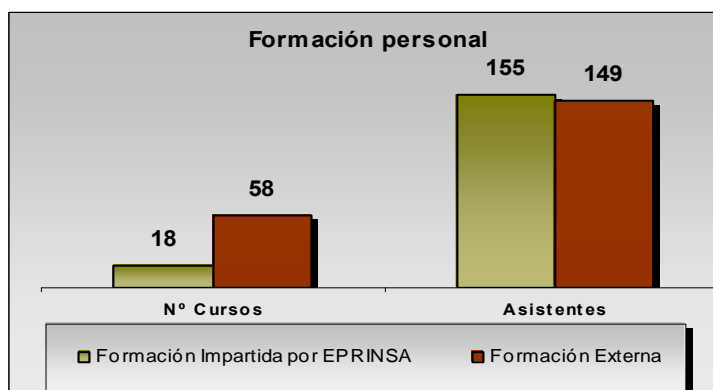
2.3 Servicio Wifi en la Sede de EPRINSA: Desde el pasado mes de Abril EPRINSA ha contado con servicio Wifi en el interior de sus dependencias para trabajadores e invitados. En cuanto a la conexión para invitados, se trata exclusivamente de acceso a Internet. El personal de Recepción y de Secretaría de Gerencia es, en este segundo caso, el encargado de suministrar a las personas interesadas el bono de conexión correspondiente.

3. Área de Formación

3.1 Formación Interna del Personal de EPRINSA.

La formación que el personal ha recibido en el exterior continúa la tónica de años anteriores, ocupando un lugar fundamental y necesario en el desarrollo empresarial, destacando el esfuerzo de la empresa para que estos cursos se hayan desarrollado in-company, potenciando la eficacia de los conocimientos impartidos y adaptando las acciones formativas a las necesidades departamentales.

Nuestro personal se ha formado también internamente en los cursos que los compañeros especialistas en diversas materias informáticas han impartido. Asistiendo a 18 cursos, 155 personas y habiendo recibido un total de 564 horas de formación.





Denominación de Cursos	Nº de Cursos	Asistentes	Horas Formación
OFIMÁTICA			
Hoja de Cálculo Excel XP (a distancia)	1	1	30
APLICACIONES DE GESTIÓN			
Gestión de Proyectos	5	39	78
Gestión de Expedientes	1	1	5
Administración del Control de Presencia	1	2	30
Administración Electrónica (a distancia)	1	2	60
Digitalización de Documentos	1	2	10
Seminario de Gestión de Archivos	1	2	6
Seminario sobre la Ley de Protección de Datos	6	105	315
Contabilidad Pública Local (Eprical)	1	1	30
TOTAL:	18	155	564

Cursos de Formación Recibidos en EPRINSA

Formación recibida por el personal en centros externos

Denominación de Cursos	Nº de Cursos	Asistentes	Horas Formación
Foro de las Administraciones Públicas	1	1	3,5
Administración de Moodle 2.0	1	3	570
ASP Genus-Conferencia Rails 2010	1	2	42
Cartera para la Gestión Económica	1	10	60
Curso de Presto: Presupuestos, Mediciones y Certificaciones V 10.2	1	1	15
DBA Oracle 10g frente a la adversidad	2	2	36
Gestión del ERP	1	9	99
Grupo de desarrollo LOCALGIS y Proyecto LAURED	1	1	24
III Jornada de Formación de Difusión sobre Administración Electrónica en la Provincia de Córdoba	1	10	60
Importación Datos Sage	1	1	5
Inglés First Certificate	3	6	130
Inglés Nivel Elemental	3	16	252
Inglés Nivel Intermedio	6	12	184
Inglés Nivel Preintermedio	5	18	276
Inglés Upper Intermediate	3	4	69
Jornada de difusión y formación LOCALGIS DOS	1	4	20
Jornada de Evaluación de Competencias	1	2	8
Jornada E-Facil (Facturae)	1	1	5
Jornada técnica: Repercusión del CTE y la EHE en los proyectos y su implementación en el Software TÉ	1	1	7
Jornadas prácticas sobre la Reforma Laboral	1	3	9
Jornadas técnicas: Información Geográfica y Herramientas Libres	1	2	24
Mesa redonda: Las prácticas de empresa de la Universidad	1	1	6
OAS10G. Administración	1	4	100
OAS10. Despliegue aplicaciones J2EE	1	2	20
OAS10G. Arquitectura y componentes	1	2	30
Oracle Cloud Computing Forum	1	1	6
Presentación Secretaría Electrónica con SIGEM	1	1	5



Denominación de Cursos	Nº de Cursos	Asistentes	Horas Formación
Reuniones E-Facil	2	3	20
Reuniones grupo de trabajo de Idea Andalucía	2	2	10
Reunión grupo de trabajo de IDEE	1	2	10
Reunión GT de la comisión de Cartografía de Andalucía	1	1	3
Sonicwall Security Tour 2010	1	2	20
Sonicwall Tech Days	1	2	16
Taller de Migración Forms Webl	1	2	9
Taller SEO	1	2	20
Taller Twitter, Facebook y Youtube	1	2	20
Taller virtualización Enterprise manager-base de datos-Cuore	1	1	7
Talleres IG Herramientas Informáticas del SIG Corporativo	1	1	6
V Jornadas de Archiveros de Córdoba	1	2	8
Windows Server 2008 y Terminal Server	1	7	210
TOTAL	58	149	2424,5

Tabla resumen formación interna del personal

Grupo	Nº Cursos	Asistentes	Horas Totales
Formación Impartida por EPRINSA	18	155	564
Formación Externa	58	149	2.429,5
TOTAL	76	304	2.993.5

En total se han recibido **76 cursos** con una asistencia de **304 alumnos/as**, de forma que los/as empleados/as de EPRINSA han recibido **2.993,5 horas** de formación.

3.2 Formación Externa

3.2.1 Mantenimiento Certificado de Calidad de la Formación: EPRINSA ha continuado esforzándose por mantener y mejorar la calidad de la formación que imparte, por lo que ha conseguido la renovación del Certificado de Calidad Q*for, basado en el estudio de la satisfacción de sus clientes y en la transparencia de la información.

3.2.2 Homologaciones: En el 2010 se han realizado 21 cursos homologados por el Instituto Andaluz de Administración Pública (IAAP).

3.2.3 Como en años anteriores se ha continuado en la labor de colaboración activa con la Diputación de Córdoba en los Planes de Formación Continua que ésta organiza.

3.2.4 También se ha realizado la actualización permanente de manuales de formación, en función de los avances y establecimiento de nuevas versiones de las aplicaciones.

3.2.5 Se han desarrollado y preparado nuevos cursos y su documentación necesaria: manuales de formación, plataforma de formación, animaciones locutadas, ampliación de la Faq... realizando un esfuerzo formativo importante para la adaptación de la Administración Local de la Provincia de Córdoba a la Ley sobre Administración Electrónica .

3.2.6 Se ha continuado con la colaboración con otras entidades públicas (Diputación, Consorcios de Diputación, Ayuntamientos, Universidades, etc.) cediendo los recursos del aula de formación mediante la utilización de la misma o su material didáctico (proyectores, pantallas...) para la realización de pruebas de selección de personal, celebración de



actividades formativas diversas, demostrando la calidad de los recursos de que dispone el aula y la disposición del personal de formación.

3.2.7 La valoración de los cursos de formación ha sido muy positiva: Mediante las encuestas que se han realizado en las actividades formativas impartidas por nuestra empresa a los/as alumnos/as que han participado en ellas, se observa la valoración positiva que del esfuerzo formativo y de la calidad de los cursos se realizan. Tanto la actividad de coordinación de los cursos, como los profesores y el aula de formación han sido valorados por encima del 8,8, llegando el aula de formación y el ambiente de aprendizaje valorarse con una media de 9,1 en una escala de 1 a 10. El promedio de valoración de los cursos que se han impartido durante el 2010, es de un 8,6, lo que muestra la satisfacción de todos nuestros/as alumnos/as.

3.2.8 Eprinsa ha impartido **75 cursos**, empleándose **12.273 horas** en formación externa de **948 asistentes**. El año 2010 se ha caracterizado por la puesta en marcha de nuevas actividades formativas íntimamente relacionadas con las novedosas aplicaciones desarrolladas por nuestra empresa para la implantación de la Administración Electrónica en la Provincia de Córdoba, sin olvidar objetivos de años anteriores basados en la especialización y profundización de los conocimientos adquiridos con anterioridad (seminarios especializados, cursos de nivel avanzado...) por el personal de las entidades locales de nuestra Provincia.

Formación impartida por EPRINSA, por Materias

Grupos	Nº Cursos	Asistentes	Horas Totales
OFIMÁTICA			
Hoja de Cálculo Excel XP (a distancia)	1	12	330
Hoja de Cálculo Excel XP avanzado (a distancia)	1	11	330
Microsoft Access XP nivel medio	1	7	188
Procesador de Textos Word XP avanzado (a distancia)	1	10	300
Presupuestos en Excel XP (a distancia)	1	12	360
Seminario de Adaptación de Excel a Calc	2	37	444
Seminario de Adaptación de PowerPoint a Impress	1	6	72
Seminario de Adaptación de Word a Writer	3	33	392
APLICACIONES DE GESTIÓN			
Gestión de Quejas y Sugerencias	1	8	80
Contratación Electrónica por Internet –El Perfil del Contratante-	4	42	335
Herramientas Informáticas en la Nueva Ley de Contratos del Sector Público	1	19	95
Gestión de Expedientes	3	43	620
Jornada: Oficina Virtual de Ayuntamientos	6	101	505
Jornada: Gestión de Expedientes –básico-	6	97	485
Seminario de puesta en marcha de GEX	2	12	60
Administración Electrónica (a distancia)	8	114	4142
Seminario sobre la implantación de Administración Electrónica	1	6	30
Administración de Aplicaciones –ADM- (a distancia)	1	1	20
Administración del Control de Presencia	1	13	323
Contabilidad Pública Local (Eprical)	1	13	485
Digitalización de documentos	7	102	500
Gestión de Instalaciones y Actividades Deportivas	1	17	310
Gestión de Personal	1	8	145
Gestión de Nóminas	1	10	175
Selección de Personal	1	12	120
Gestión de Sanciones y Multas	2	15	55
Seminario sobre la Ley de Protección de Datos	7	105	315



Grupos	Nº Cursos	Asistentes	Horas Totales
Gestión Informatizada de Recursos de la Administración Local –Giral-	1	5	95
Seminario de Gestión de Archivos	2	18	86
GVSIG	2	28	540
Microterminales de agua	1	4	30
COMUNICACIONES/MULTIMEDIA			
Portal Web Municipal	1	15	150
Lotus Notes	1	10	50
Despliegue de capas en Altiris	1	2	6
TOTAL	75	948	12.173

Eventos y Reconocimientos

Ponencias, Jornadas y Seminarios

1. Seminario de Protección de Datos Personales: Durante el mes de febrero y dentro del programa de formación de los empleados de EPRINSA, se ha impartido un **Seminario sobre Protección de Datos Personales** con el propósito de dar a conocer la legislación aplicable al respecto y sensibilizar al personal en dicha materia.

El contenido del Seminario ha abarcado los siguientes capítulos:

- I- Origen y Fundamento de la Protección de Datos Personales en España
- II- Disposiciones legales en materia de Protección de Datos Personales,
- III- Régimen de responsabilidades del personal de EPRINSA.

2. El Gerente de EPRINSA, D. José María Muñoz Gavilán ha publicado un **artículo** durante el mes de febrero en la Revista SOCINFO sobre **Virtualización en el Sector Público**.

3. Reconocimiento del Presidente de Diputación a la labor de EPRINSA. Durante la firma de un convenio de colaboración con 45 municipios de la provincia para la creación de una ventanilla única provincial, el Presidente de la Diputación, D. Francisco Pulido ha alabado la labor desarrollada por la Empresa Provincial de Informática (EPRINSA) para la puesta en marcha y consolidación de la e-Administración.

Ha subrayado el hecho de que EPRINSA haya conseguido crear un verdadero entorno propio de aplicaciones comunes a toda la Administración Local de la provincia, además de un medio privado para la transmisión de datos entre entidades locales acogidas al Plan Informático Provincial, EPRINET.

4. Jornada s sobre “Nuev os Canales de Participación (II): Ciuda danía y Nuev as Tecnologías”. Los pasados días 15 y 16 de Octubre se han realizado las Jornadas sobre “Nuevos Canales de Participación (II): Ciudadanía y Nuevas Tecnologías”, en el Edificio López de Alba (antiguo rectorado de la C/ Alfonso XIII), y en el aula de formación de EPRINSA.

La organización la ha llevado a cabo la Cátedra de Participación Ciudadana de la Universidad de Córdoba en colaboración con la Diputación Provincial, IESA y **EPRINSA**.

Con estas Jornadas se ha pretendido ofrecer una formación práctica, relativa al dominio de las nuevas tecnologías a nivel de la participación ciudadana en los asuntos públicos. Además ha pretendido convertirse en una herramienta útil para el acceso a la administración electrónica, la protección de datos, el uso de certificados digitales y la participación en redes sociales. Se complementa, al mismo tiempo, con una formación teórica que tratará de llevar a cabo las



reflexiones oportunas acerca de la implicación de las nuevas tecnologías en el ámbito de la ciudadanía pública. En este curso han intervenido entre otros, José Morales Cobo, José Roldán Castaño, Antonio Cruz Torres, y Joaquín Roig García.

5. Felicitación del Presidente de EP RINSA: El Presidente de EPRINSA, Antonio Sánchez Villaverde hace constar durante una sesión de Consejo de Administración, la felicitación al personal por la actuación de EPRINSA en la Convocatoria de Acción Concertada de Diputación y que ha sido muy bien tramitada por todos los Ayuntamientos gracias a la disponibilidad del personal de EPRINSA.

6. Jornada de formación y difusión sobre Administración Electrónica. El pasado 16 de Diciembre se ha celebrado en el Salón de Actos de la Diputación de Córdoba la III **Jornada de formación y difusión sobre Administración Electrónica en la provincia de Córdoba**, enmarcada en la estrategia de implantación y difusión de la administración electrónica en la provincia, y en la que colaboran entre otros organismos, EPRINSA.

La Jornada ha pretendido mostrar por un lado, el desarrollo normativo necesario en el ámbito local para una correcta aplicación de la Ley 11/2007 y, por otro, el nivel de implantación de la administración electrónica en la provincia.

DEPARTAMENTO DE GESTIÓN ECONÓMICA

Durante el ejercicio 2010 la actividad se ha centrado en las siguientes actuaciones:

1. Entrada en vigor y aplicación de las Nuevas Tarifas 2010

La nueva ordenanza, que ha entrado en vigor el 1 de enero de 2010, fue aprobada en Junta de Gobierno de la Diputación de Córdoba, en sesión ordinaria celebrada el día 23 de noviembre de 2009.

Para la aplicación de esta nueva ordenanza ha sido necesario realizar un esfuerzo en la actualización de los datos de facturación de 81 clientes, ya que la mayoría de los servicios incluidos en la anterior ordenanza han sufrido modificaciones por la adopción de nuevas metodologías de trabajo y el uso de las citadas tecnologías en las comunicaciones más eficientes y seguras.

Es conveniente recordar que la ordenanza ampara la prestación de servicios extraordinarios no contemplados en los Convenios de Cooperación suscritos por la Excm. Diputación Provincial con los Ayuntamientos de la Provincia. Por tanto, los ingresos que de ella dimanar tienen un carácter "residual", aunque no por ello menos importantes, respecto al total de los ingresos percibidos por la empresa.

2. Implantación de una nueva aplicación ERP (Enterprise Resource Planning)

La adquisición en 2009 de una aplicación tipo ERP surgió como consecuencia de la obsolescencia técnica de la aplicación contable que se venía utilizando en los últimos ejercicios, así como por la necesidad de integrar las principales funciones en una única aplicación: contabilidad, gestión presupuestaria, tesorería, facturación, compras, gestión de cobros y pagos, fiscalidad, gestión de clientes y proveedores, ofertas, pedidos, albaranes, productos, tarifas, control de almacenes, gestión de inmovilizado (inversión), presentación de impresos oficiales, así como la elaboración de informes económicos y financieros.

En este ejercicio 2010 se ha centrado la actividad en abordar la formación así como la implantación de gran parte de los módulos contemplados en el ERP.

De esta forma, el personal ha recibido formación en casi la totalidad de áreas a integrar en el ERP, y se han volcado en la implantación de los siguientes módulos:

- Contabilidad
- Control presupuestario
- Saldos vivos
- Módulo de gestión de activos fijos
- Presentación de Impresos oficiales
- Módulo de gestión de cartera de cobros y pagos
- Gestor de importaciones-exportaciones con otras aplicaciones

Se ha de destacar el esfuerzo realizado, ya que la implantación ha supuesto mantener un doble sistema de gestión, el anterior y el nuevo ERP, durante el periodo de tiempo necesario para asegurar el correcto funcionamiento de la nueva aplicación de gestión.

Por último y respecto a este punto, señalar que se han realizado las tareas de pre-implantación de los módulos restantes, creando las bases de datos necesarias de datos maestros, artículos, precios, clientes, proveedores, etc.:

- Módulo de gestión de ventas y facturación con gestión de precios y condiciones para cada cliente, ofertas, pedidos, albaranes, facturas



- Módulo de facturación electrónica
- Módulo de gestión de almacén
- Módulo de gestión de compras
- Módulo de gestión de contratos
- Módulo CRM (Customer Relationship Management) básico comercial.

A título orientativo, se ha de indicar que la base de datos de artículos creados, constaba a final del ejercicio 2010 de 356 elementos.

3. Obtención de cuenta de resultados mensualizada por departamento y control presupuestario

Durante el año 2010 se ha obtenido cuenta de resultados de forma automática, mensualizada y por departamentos, desde la nueva aplicación del ERP.

La obtención de la cuenta de resultados mensual ha permitido realizar el control presupuestario también de forma mensual, con el objetivo de detectar y corregir posibles desviaciones de forma más inmediata, y por tanto con mayor efectividad.

4. Control de Inversiones

Otra de las tareas que se han podido acometer en 2010 gracias a la implantación del ERP es el control integral de cada elemento integrante de la inversión de Eprinsa.

Esta tarea ha consistido en la recopilación de información de distintas fuentes de los últimos ejercicios para poder registrar una ficha individualizada de cada elemento de inmovilizado o inversión, donde ha quedado reflejada toda la información tanto cualitativa (ubicación, persona responsable, periodo de garantía, contrato de mantenimiento, fotografía) como cuantitativa (importe de adquisición, cálculo de amortización, fuente de financiación, subvención de capital,...), todo ello conectado de forma automática con otros módulos de la aplicación tales como el de contabilidad.

Actualmente EPRINSA gestiona unos 17.000 elementos de inmovilizado. Durante este ejercicio 2010 se ha configurado el módulo de gestión de inmovilizado del ERP y se han creado las fichas individualizadas de 2.700 elementos aproximadamente, correspondientes a la inversión acometida por Eprinsa durante los ejercicios 2010, 2009 y 2008.

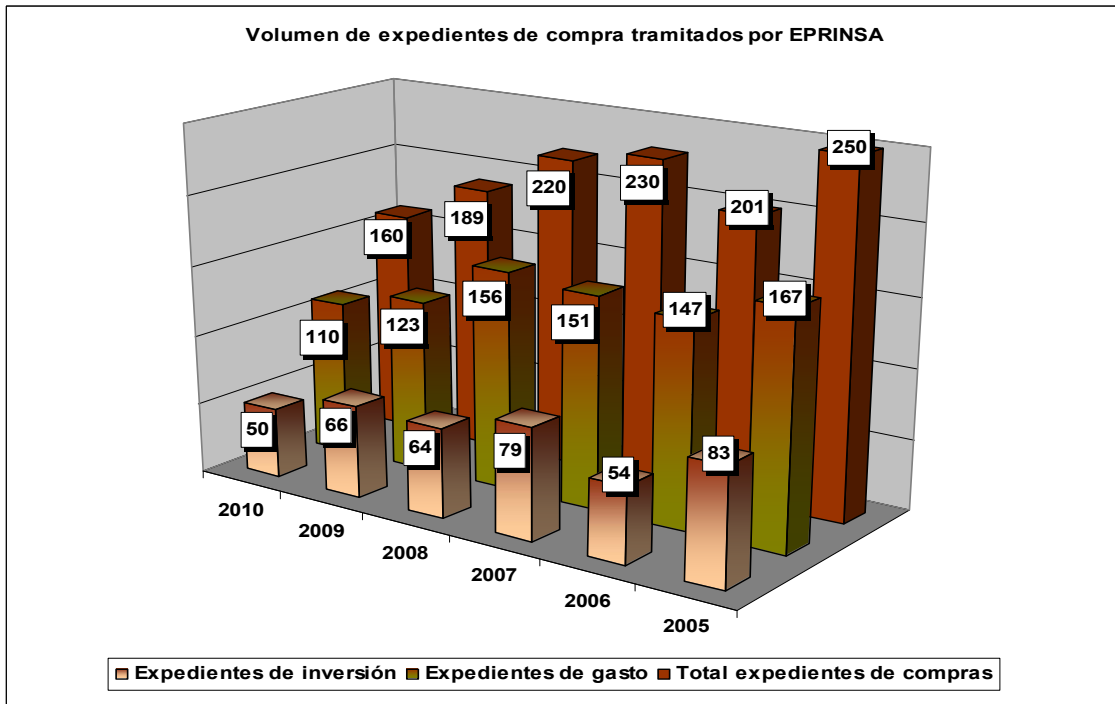
El avance en esta materia ha sido significativo, aunque aún quedan por incluir las inversiones realizadas con anterioridad al ejercicio 2008.

5. Actividades recurrentes

Como indicadores de la actividad habitual se incluye el volumen de facturas recibidas en 2010, 1.147 y facturas emitidas, 661. Este volumen se ha traducido en 2.881 asientos contables con un total de 9.113 registros. Todo ello ha supuesto un incremento medio de actividad del 12% con respecto al ejercicio 2009.

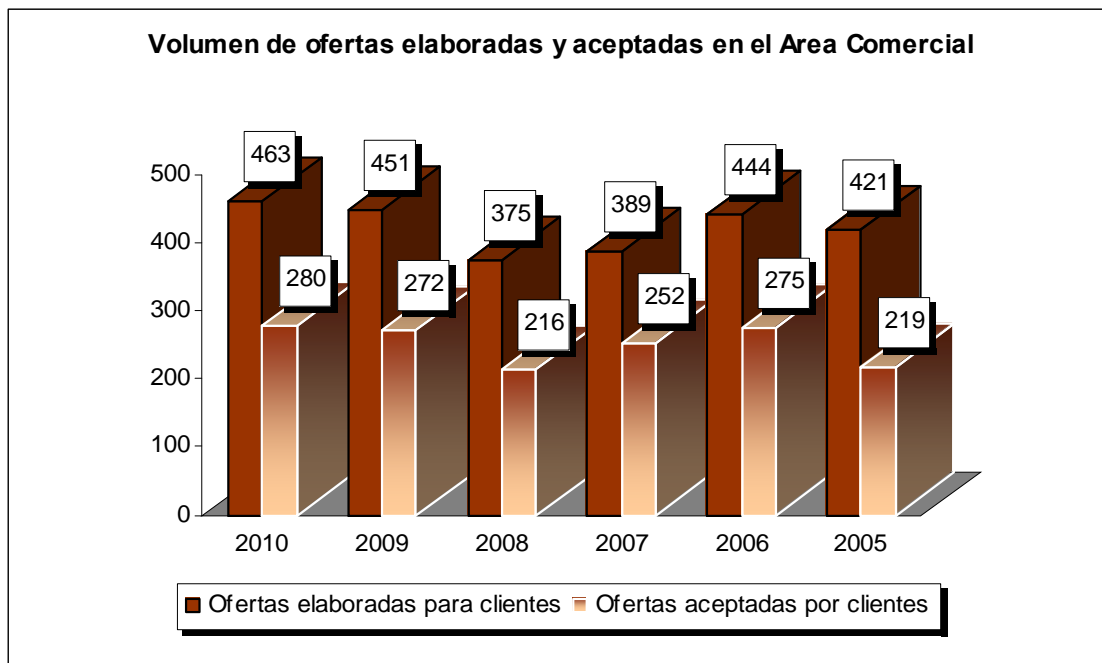
En cuanto a los expedientes de compra, se han gestionado un total de 110 procesos de compra de suministros y 50 expedientes de inversión. En total 160 expedientes tramitados. Estas cifras suponen un ligero descenso respecto al número de expedientes de ejercicios anteriores, debido principalmente a la concentración de los procesos de contratación con el objetivo de conseguir mejores condiciones en las compras de Eprinsa.

El volumen de expedientes de compra tramitados en los últimos ejercicios se muestra en el siguiente gráfico:

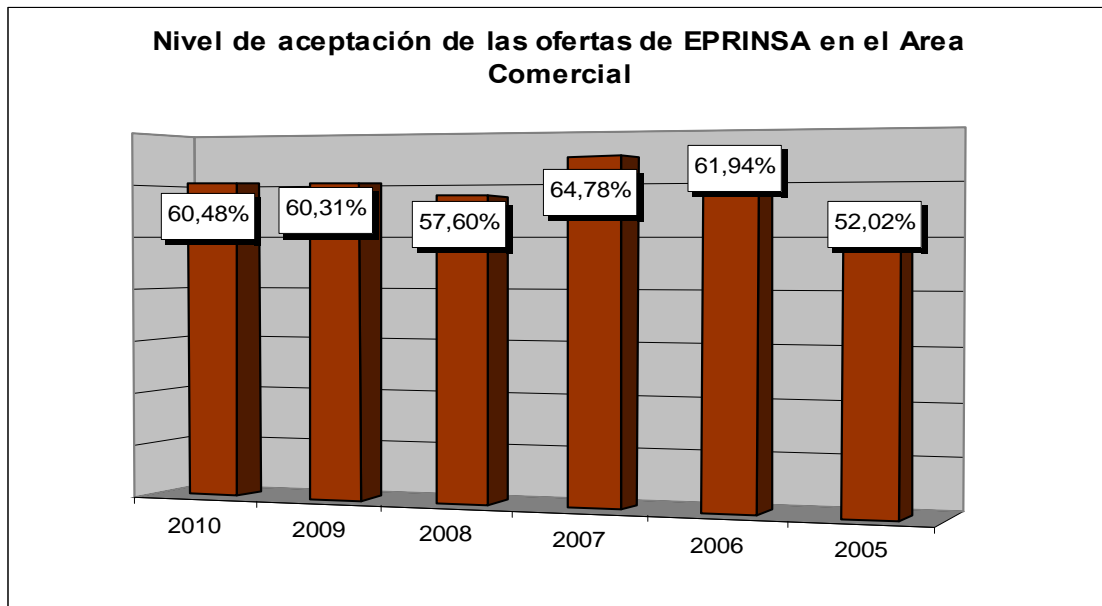


En cuanto a la actividad de distribución, se han confeccionado 463 ofertas o presupuestos a clientes, lo que constituye un 2,66% más que en el ejercicio 2009. De estas ofertas han sido aceptadas el 60,48%. Toda esta actividad ha generado un total de 273 expedientes de distribución, lo que supone un 2.25% más que el año anterior.

El volumen de ofertas elaboradas y aceptadas por clientes de EPRINSA en el Área Comercial en los últimos ejercicios es la siguiente:



Consecuentemente, el volumen de aceptación en el Área Comercial ha evolucionado tal y como muestra el gráfico:



Por último, en colaboración con Información Territorial, Explotación y Organización, se han iniciado los trabajos para contar con un espacio propio para dedicarlo a Almacén de equipos informáticos y a Archivo de documentación de años anteriores.



DEPARTAMENTO DE INFORMACIÓN TERRITORIAL

Durante el ejercicio 2010, se ha trabajado en el desarrollo de producción sobre el ámbito geográfico de la Provincia de Córdoba con proyectos de interés para la Diputación y Ayuntamientos.

Continuando con la línea iniciada en el año 2009, durante el 2010 se ha implantado la plataforma LocalGIS en 20 ayuntamientos, dentro del Plan Avanza Local del Ministerio de Industria, Turismo y Comercio.

También, con especial relevancia en este periodo de tiempo, se ha de mencionar los trabajos de mejora y optimización de contenidos del GeoPortal. Con nuevas producciones publicadas y con sensibles mejoras, en normalización y simbología, de las ya existentes.

De igual forma que en años anteriores, se han ejecutado encargos de Ayuntamientos y organismos del entorno de la Diputación para producción de series temáticas, actualizaciones, capturas y trazados de información geográfica.

También se han mantenido el trabajo de soporte técnico, asesoramiento y formación sobre las aplicaciones de oficina técnica que están instaladas en los puestos técnicos de la Diputación.

Además se ha de destacar el estudio de la migración de la herramienta para la explotación de la Encuesta de Infraestructuras y Equipamientos Locales.

Al igual que en años anteriores se ha asistido a distintos eventos organizados a nivel nacional sobre las áreas de tecnologías que utiliza, como la Reunión de usuarios de LocalGIS y las Jornadas de los Grupos de Trabajo de las Infraestructuras de Datos Espaciales de España (IDEE).

1. Plan Avanza Local soluciones 2009 2010. LocalGIS

Durante el año 2010 se ha implantado la herramienta LocalGIS, dentro del Plan Avanza Local soluciones, en 20 municipios. Estos trabajos se han desarrollado sobre dos proyectos diferentes:

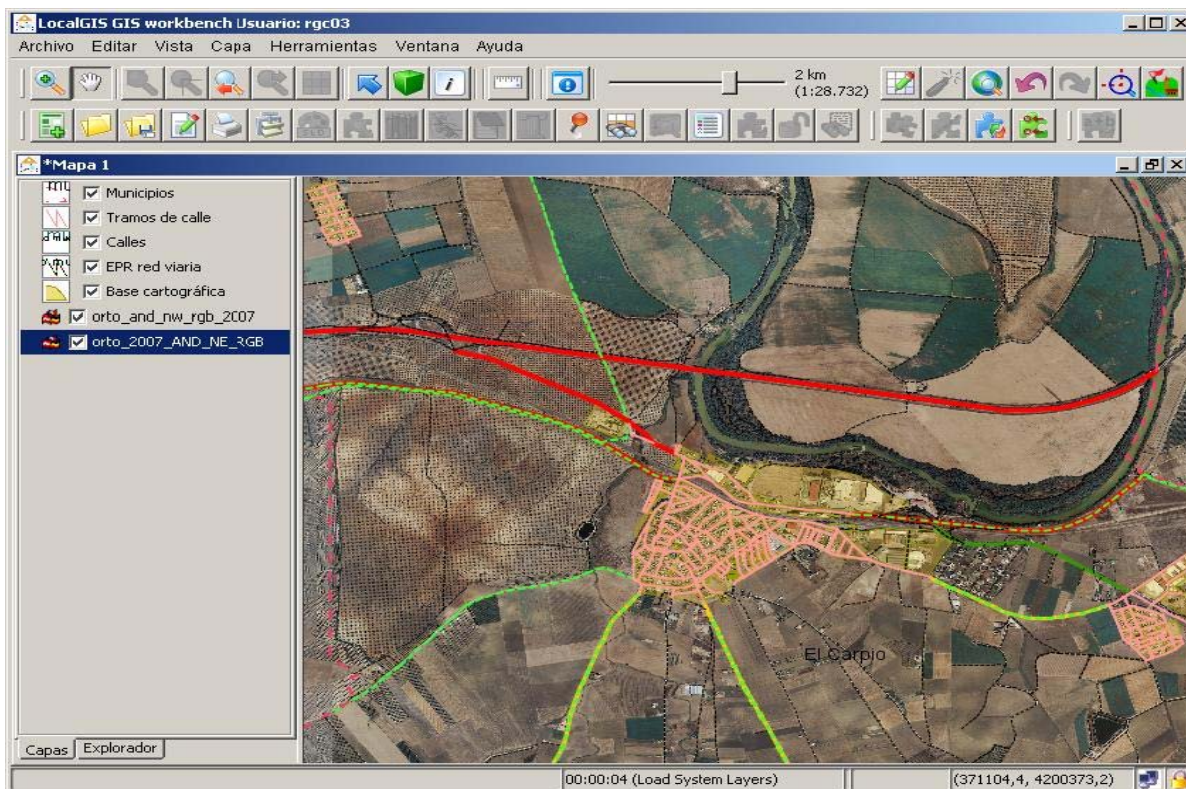
- Planeamiento urbanístico y Registro de solares y edificaciones ruinosas,
- Red viaria territorial e indicadores de Agenda 21.

Los contenidos de los proyectos se han elegido y definido para satisfacer algunas de las necesidades expresadas por los técnicos municipales del proyecto 2009 y otros técnicos de la Diputación. También, las bases cartográficas que utilizan son muy representativas sobre el conjunto ideal de información geoespacial que necesita el Ayuntamiento.

Para la ejecución de ambos proyectos ha sido necesario preparar la base cartográfica urbana de LocalGIS y callejero respectivo de los 20 municipios.

También se ha sincronizado, depurado y editado viarios, veredas y caminos para los 10 municipios incluidos en el proyecto de Red viaria.

En la imagen siguiente podemos ver la herramienta de gestión de la red viaria sobre una zona del municipio de El Carpio.



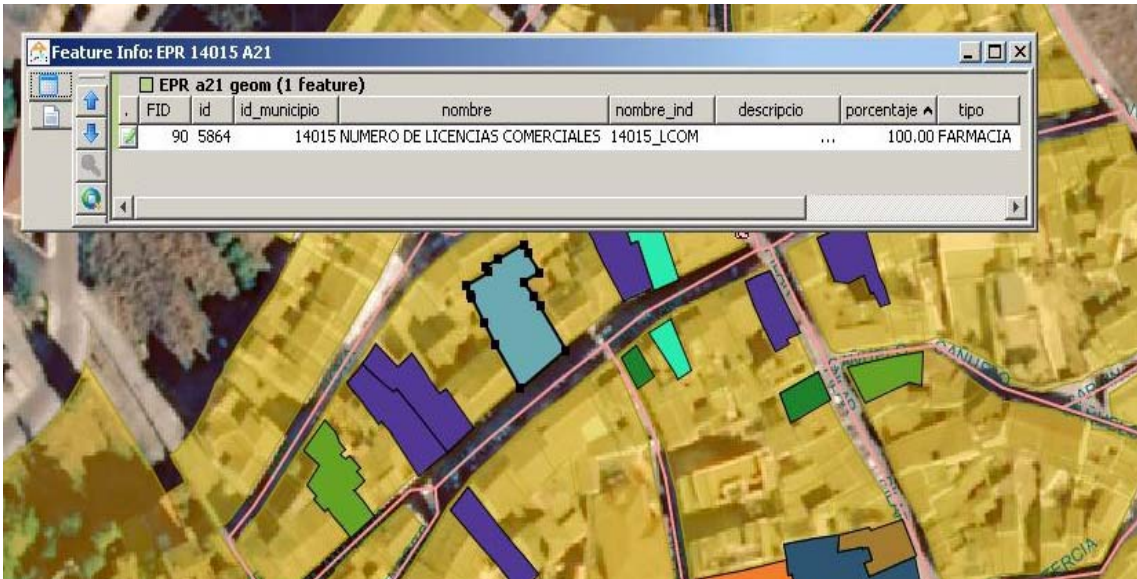
El modelo de datos asegura una conectividad entre las distintas entidades que intervienen en el proyecto, generando una base estable para el desarrollo de futuros proyectos más avanzados de enrutamiento y comunicaciones.

En la tabla siguiente tenemos algunos datos relevantes de este proyecto de Red Viaria:

RED VIARIA	epr_red_viaria	tramos de calle	calles	
Municipio	num_entidades	num_entidades	num_entidades	
Aguilar de la Frontera	2093	2112	191	4396
Belalcázar	2558	389	67	3014
Bujalance	706	270	334	1310
Cardeña	11262	195	63	11520
El Carpio	669	178	97	944
Dos Torres	736	95	25	856
Iznájar	2566	989	123	3678
Palenciana	268	73	42	383
Pedro Abad	393	238	82	713
	21251	4539	1024	26814

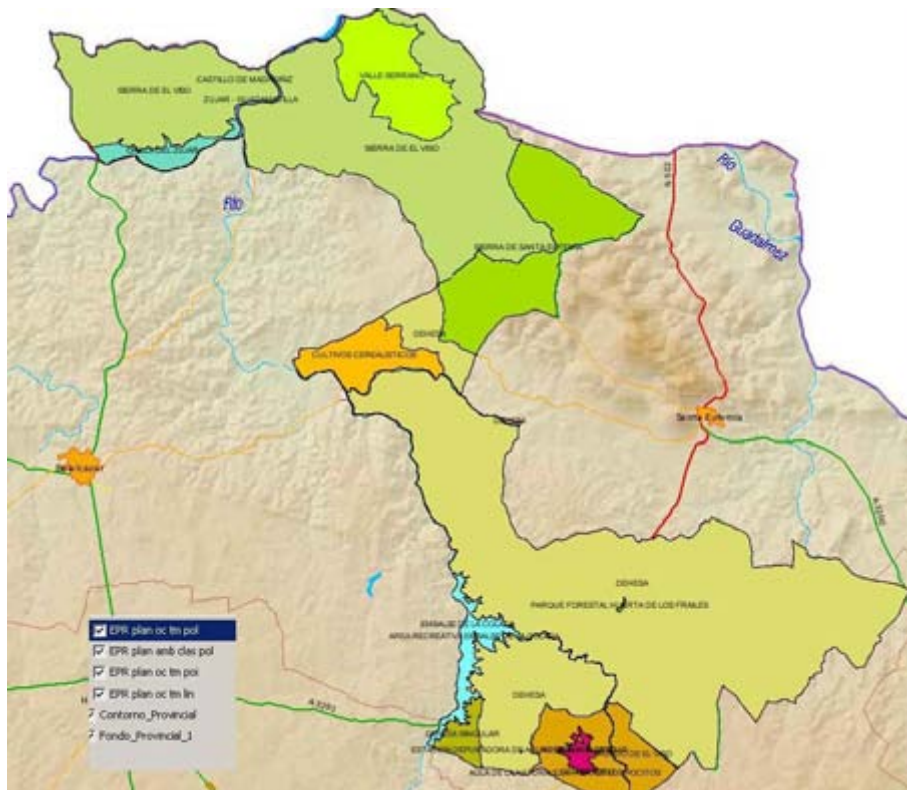
También para los municipios incluidos en este proyecto se han georeferenciado todos los datos de indicadores de Agenda21, que incluyendo situación y representación geográfica, ha sido posible encontrar.

En la imagen siguiente tenemos una captura de esta información de indicadores de Agenda 21 del municipio de Carcabuey. Concretamente se trata de información de licencias comerciales.



En el proyecto de Planeamiento urbanístico y registro de solares y edificaciones ruinosas se han priorizado aquellos municipios que tienen su documentación adaptada a la Ley de Ordenación Urbana de Andalucía.

En la imagen siguiente podemos ver una zona de la ordenación completa del término municipal del El Viso, situada sobre el fondo provincial que publica el servicio de mapas de EPRINSA.



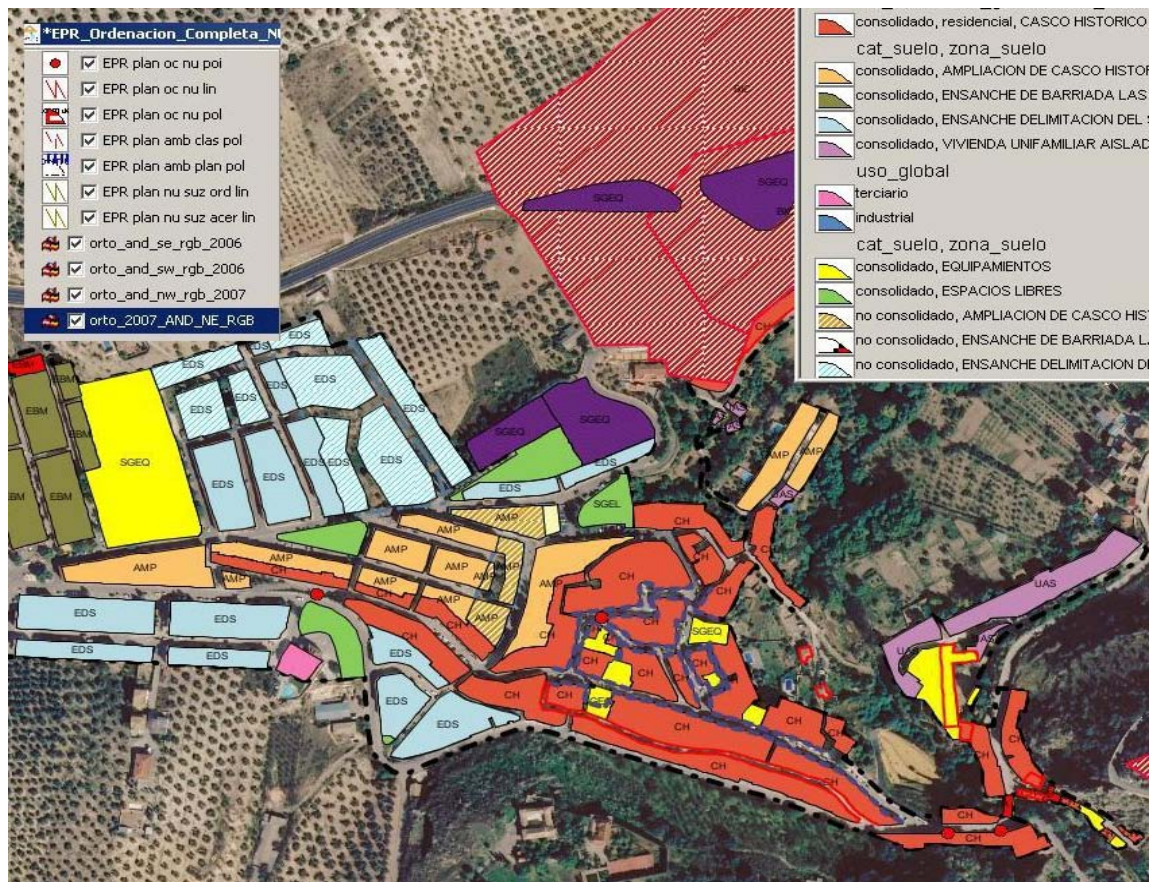
En la tabla siguiente tenemos un resumen de los documentos fuente entregados por los municipios para el proyecto de Planeamiento:



Municipio	.vec	.img	.pdf	MB
Alcaracejos		12	6	700
Almedinilla		6	8	453
Añora		11	6	550
Cañete de las Torres		7		2270
Carcabuey			22	175
Castro del Río			49	64
Doña Mencía	1			22
Encinas Reales			15	79
Fuente Tójar	9	7	8	186
Iznájar	76			258
Posadas	64		51	508
Valsequillo		6		2670
La Victoria	2		5	10
Villaharta		8	4	65
El Viso		12	19	495

En este proyecto se ha de resaltar el esfuerzo realizado por los técnicos en la fase de análisis de la documentación y en la generación o captura de las geometrías de los múltiples objetos de calificación y clasificación.

En la imagen siguiente podemos ver la herramienta de gestión con la ordenación completa del núcleo de Almedinilla.



La ejecución de estos dos proyectos ha generado nueva información geográfica de gran interés para los Ayuntamientos y la Diputación Provincial. Esta información puede explotarse mediante



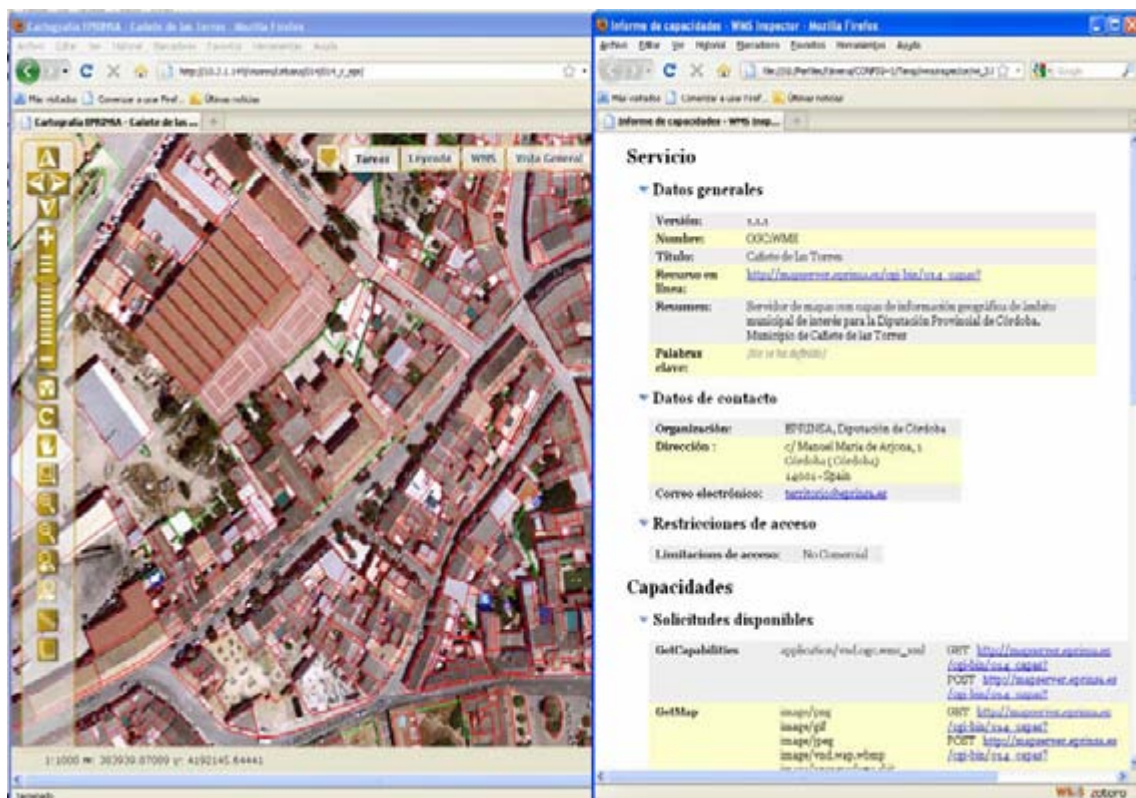
la herramienta LocalGIS desde cualquier oficina del Ayuntamiento y también se ha incluido en el GeoPortal con la publicación de servicios WMS específicos.

También se ha publicado para todos los usuarios el generador de informes de Localgis, imprescindible para la gestión del Registro de solares y edificaciones ruinosas. Con esta herramienta los técnicos municipales después de asistir a los curso de formación específicos pueden generar la información necesaria para este Registro.

2. GeoPortal

La mejora y revisión de los contenidos del GeoPortal ha sido uno de los proyectos más importantes del departamento de Información Territorial durante el año 2010. Consecuencia lógica, pues casi todos los trabajos de producción realizados por nuestros técnicos tienen un resultado final publicable en el GeoPortal.

En la imagen que vemos a continuación tenemos un visor de cartografía de EPRINSA con una ventana que muestra datos del servicio (consulta GetCapabilities).



Entre las mejoras técnicas de los materiales publicados en el GeoPortal se han de mencionar dos incorporaciones importantes, con el objeto de cumplir la normativa aprobada en las directrices de INSPIRE y en la legislación española, estas son:

- Generación de metadatos de servicio, con especial atención a los datos de contacto, restricciones de acceso, y solicitudes disponibles. Esta información provee al propio servicio y forma parte de él, de información para permitir su explotación.
- Nueva publicación de los servicios con la inclusión del sistema de referencia oficial ETRS89, vigente desde hace un año y obligatorio para nuevas producciones en poco tiempo. Cualquier visor o cliente de escritorio que lo permita, podrá utilizar la información generada en este sistema de representación oficial.



Con las mejoras en el rendimiento del servidor de mapas y en el funcionamiento del visor, se han revisado contenidos de manera más ambiciosa. Se ha aumentado el número de entidades a publicar que en el caso de algunas capas ha significado duplicar el volumen de información de esa capa.

Ya mencionado en el apartado anterior, pero de vital importancia, ha sido la publicación en el GeoPortal de los Planeamientos urbanísticos del proyecto del Plan Avanza Local. Es importante mencionar aquí que estas publicaciones sobre planeamiento tienen expresada de forma muy visible, en la leyenda y en los metadatos del servicio, sus restricciones de uso legal. Estas nos informan del carácter informativo de la publicación y nos dirigen siempre al correspondiente registro de planeamiento legalmente establecido.

Junto al planeamiento urbanístico del Plan Avanza Local, la red viaria de los municipios presentes en el proyecto ha sido también publicada sobre un servicio WMS de ámbito provincial.

Toda la información geográfica de estos proyectos sobre LocalGIS de planeamiento y red viaria se encuentra almacenada en una base de datos centralizada Postgre/PostGis y desde este sistema es publicada en el GeoPortal. Esto permitirá que la actualización de los contenidos publicados sea posible para los técnicos municipales.

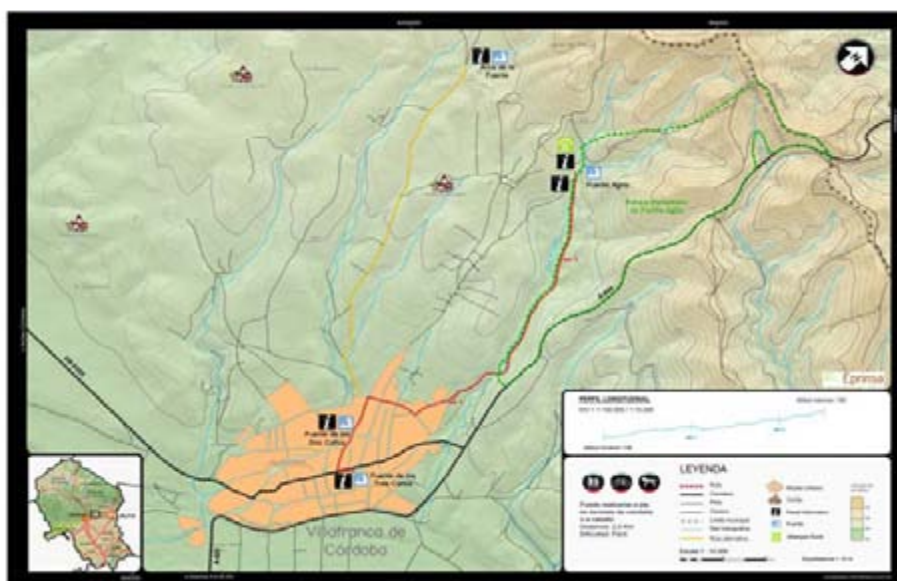
Para concluir este apartado, se ha de destacar la incorporación a nuestras publicaciones de las características necesarias, para ser explotados mediante servicios del tipo Web Feature Service (WFS). Estos servicios permiten que el usuario que genera la consulta obtenga en su herramienta de recepción un producto de tipo vectorial y no una imagen como en el caso de los Web Map Service. Este servicio está disponible para uso interno, usuarios de Diputación y Ayuntamientos, por las lógicas restricciones legales de acceso y los recursos necesarios para una publicación abierta al público.

3. Área de Infraestructura Municipal y Acción Territorial

3.1 Departamento de Medio Ambiente y Protección Civil: La producción en el año 2010 se ha centrado en la elaboración de cartografía de varias Rutas de Paisajes con Historia: Pozoblanco, Adamuz, Villafranca, La Carlota, Dos Torres y El Viso.

Estas bases han sido utilizadas para la elaboración del tríptico y el cartel explicativo que se encuentra en la misma ruta.

Ruta de Villafranca de Córdoba





Estas rutas se han añadido al servicio web de cartografía existente con esta información e incluido en un visualizador territorial del GeoPortal.

También se han incorporado nuevas actualizaciones de Agenda21 en el sistema de seguimiento SIGA21. Se está trabajando para publicar todas las bases cartográficas de SIGA21 en el sistema de publicación corporativo actual.

A solicitud del Consorcio Provincial de Extinción de Incendios hemos elaborado dos producciones sobre series temáticas provinciales:

- Impresión de 50 ejemplares del mapa provincial de parques de bomberos y demarcaciones.
- Edición y varias impresiones de nuevo mapa provincial de bomberos con las nuevas instalaciones y zona de La Carlota.

3.2 Servicio Central de Cooperación. Unidad de Encuesta: Durante este año los trabajos para este servicio se han centrado en desarrollar análisis y pruebas sobre la aplicación de explotación y en el soporte técnico para la publicación en el GeoPortal de la información de Encuesta de Infraestructura y Equipamientos Locales.

Entre las pruebas de las herramientas de EIEL, se ha de mencionar las que se han realizado sobre Aplicad Infraestructuras, que la unidad utiliza actualmente, para comprobación de la implementación de las últimas modificaciones del Ministerio en el anterior modelo de datos.

También se ha evaluado la herramienta GISEIEL, de la Diputación de La Coruña como herramienta para el trabajo para la EIEL de la Diputación de Córdoba. Se ha hecho pruebas a nivel usuario, se cargaron datos de prueba, se simularon migraciones de datos desde el modelo actual al de dicha aplicación, etc.

Se ha impartido formación a personal de esa unidad para la realización de publicaciones de cartografía en el GeoPortal de la Diputación de Córdoba de servicios estándares WMS y de Visualizadores Web con datos de la EIEL.

3.3 Servicio de Carreteras: Como en años anteriores se ha colaborado con personal de este servicio en el mantenimiento del inventario de general de carreteras. El objetivo principal de este proyecto ha sido el de establecer la base de datos del inventario sobre un sistema gestor de base de datos geográfica centralizado.

También se ha colaborado en la publicación de la actualización del Mapa Provincial de Carreteras.

En el apartado de asesoramiento y formación debemos mencionar que se ha implementado el sistema de referencia ETRS89.

3.4 Servicio de Arquitectura y Urbanismo: Las principales tareas que se han realizado para este servicio han sido de asesoramiento, formación y soporte técnico en herramientas de oficina técnica para delineación, cartografía, cálculo de estructuras, gestión de obras y mediciones.

Se ha formado a personal de este servicio en los siguientes temas:

- Sistemas de referencia ETRS89
- Escaneado de documentos
- Generación de libros de mapa
- Trazado y Publicación.
- Personalización de informes de resumen de presupuestos.



4. Área de Presidencia: Servicio de Conservación y Mantenimiento

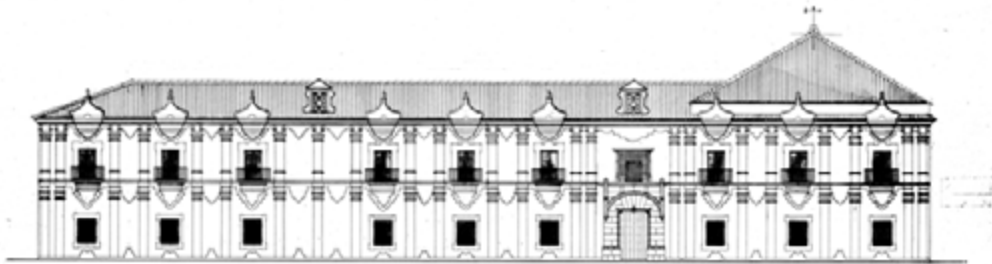
Durante este año se han realizados labores de apoyo en el inventario de inmuebles de la Diputación que está realizando este servicio.

Se ha asesorado en el sistema de clasificación de archivos vectoriales y raster que contienen los planos de los inmuebles.

También con este objetivo se han escaneado gran cantidad de documentos en soporte papel del archivo histórico de este servicio.

Las cuestiones de formación y soporte técnico requeridos por este servicio se han centrado en modelados de presentaciones 3D, flujos de generación 3D y edición de librerías de materiales.

Uno de los planos escaneados con la Fachada norte de la casa palacio de la Merced.



5. EPREMASA

Como en ejercicios anteriores, se ha colaborado con esta empresa para la elaboración de bases cartográficas con el objeto de divulgar la distribución de sus infraestructuras y sistemas de recogida.

Se ha actualizado el mapa base de sus instalaciones, con la incorporación de nuevas instalaciones, y se han generado nuevos gráficos del Plan Director de Escombros y elaborado nuevos recorridos de recogida selectiva.

6. Ayuntamientos

Durante el año 2010 el departamento ha generado planos de callejeros en distintos soportes para los siguientes núcleos:

- La Rambla
- Carcabuey
- Iznájar
- La Carlota
- Palenciana,
- Villaharta
- Villaviciosa de Córdoba.

Plano de callejero de Carcabuey.



También se ha generado un plano del término municipal de Villa de Río a escala 1:50.000 para el inventario de edificios singulares.

7. Instituto de Cooperación con la Hacienda Local

Se han generado los planos de situación de las oficinas de La Carlota y Puente Genil para su inclusión en la web de la entidad.

También se ha colaborado en la localización de inmuebles, actualización de callejero e impresión de varios carteles.

8. Formación

Durante el año 2010 se han impartido dos ediciones del curso de Introducción a gvSIG de 20 horas de duración.

9. Convenios y colaboraciones con otras entidades y administraciones

En el ejercicio 2010 se ha colaborado con el Instituto de Estadística de Andalucía en varios proyectos cuyo objetivo es el soporte para la elaboración del censo de 2011.

Concretamente se ha participado activamente en la:

- Elaboración del modelo de datos.
- Depuración del callejero alfanumérico que servirá de base para el futuro callejero digital unificado de Andalucía.

También durante el año 2010 se ha estado presente en las reuniones del grupo de trabajo ICA-Diputaciones, presentando en el mismo el programa de actividades y proyectos cartográficos de la Diputación Provincial de Córdoba.

Como miembros del subgrupo de trabajo de IDE-Local de la IDEE, se ha elaborado un análisis de herramientas para la publicación web de cartografía que está publicado en el portal del subgrupo.

Se ha de destacar la asistencia a la reunión de usuarios de LocalGIS-Loured en enero, celebrado en La Coruña y a las reuniones del subgrupo de trabajo IDE-Andalucía centradas en el seguimiento de la transposición de las directrices de ISNPIRE.



DEPARTAMENTO DE INTERNET-MULTIMEDIA

La actividad ha sido considerable en 2010, fundamentalmente en lo que se refiere al despliegue de servicios relacionados con la e-administración.

A resaltar los siguientes hitos:

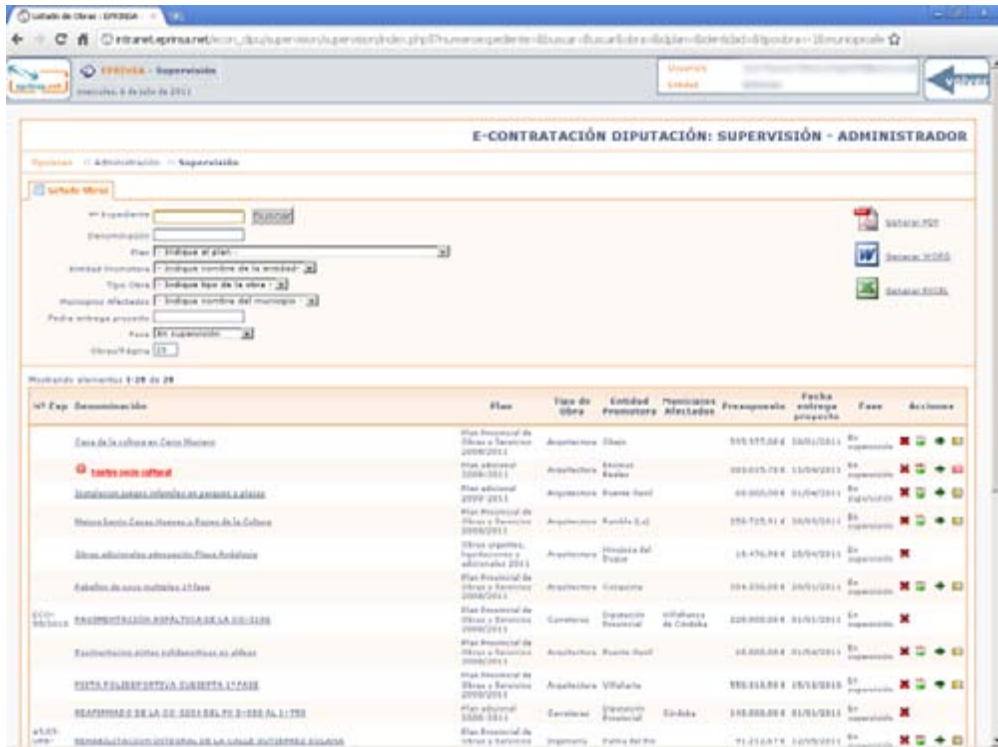
- dentro de la implantación de la e-Contratación en Diputación la principal novedad ha sido el nuevo módulo de Proyectos.
- se ha culminado el desarrollo y puesta en marcha del nuevo Bop Electrónico.
- se ha implantado por completo el proyecto "Port@l 25", aparte de otros más entre los que destacan Lucena, IPBS o Puente Genil, con los que se han desplegado ya las primeras Sedes Electrónicas municipales.
- finalizado el proyecto de Infoaccesibilidad, se han incorporado mejoras en la gestión de contenidos (Eprinsa.net2) y personalizaciones en la web de Diputación.
- optimización de infraestructuras para garantizar la disponibilidad de estos servicios, y mejora en las metodologías y técnicas de desarrollo web.

Y a nivel estadístico, de nuevo se ha registrado un nuevo crecimiento en visitas (44%) del sitio corporativo www.dipucordoba.es.

1. e-Administración

1.1 Contratación Electrónica: En 2010 se ha avanzado notablemente en la implantación de la nueva versión de la aplicación, fundamentalmente en el caso de Diputación con nuevos módulos y mejoras que se han sumado a las funcionalidades ya existentes, adaptaciones normativas y todo el mantenimiento y soporte que esta actividad genera. De hecho, según se refleja más adelante en las estadísticas, sólo las visitas al Perfil público han supuesto que la Contratación sea ya tras el Bop lo más demandado con diferencia por los usuarios.

Entre las principales novedades, se ha desarrollado el nuevo módulo de **Proyectos**, inicialmente pensado para Obras y posteriormente adaptado también a Carreteras, que ha permitido a los servicios técnicos de Diputación la gestión de sus proyectos desde que se definen, redactan y finalmente se supervisan, de un modo coordinado y automatizado, evitando así la situación anterior inconexa y basada en actuaciones manuales que dificultaban su control y penalizaban su calidad.



A la par de este nuevo desarrollo se ha realizado también un gran esfuerzo de **integración** con el resto de aplicaciones: se conecta con Decretos para enviarle las propuestas de inicio de los proyectos, se pasan a Firma, se obtienen documentos digitalizados en el Registro, e incluso se enlaza con Gex para compartir información con esta aplicación para su fiscalización en Intervención.

Estas mejoras se siguen aplicando en el módulo de Contratación, que durante 2011 también seguirá desarrollando su gestión interna así como la puesta en marcha del resto de módulos que completan el sistema (la Planificación inicial o la parte final de Ejecución).

En cuanto a los Ayuntamientos y otras Entidades que usan la aplicación, se ha continuado con su mantenimiento, destacando especialmente los cambios realizados para adaptarse a la **nueva Ley 34/2010** que modifica a la Ley 30/2007, u otras mejoras a nivel de programación para optimizar el rendimiento de la Base de Datos gracias al uso del nuevo pool de conexiones.

1.2 Adminis tración Web : Dado el crecimiento de servicios, en este año se ha trabajado especialmente en optimizar la configuración de las plataformas web, fundamentalmente las nuevas basadas en Ruby on Rails, además de las ya existentes con Php5, y su **disponibilidad**.

Para ello se han implantado servicios redundantes como backup de los principales que permitan su continuidad ante cualquier incidencia.

Así mismo, para hacer posible el reemplazo de un servidor o incluso los balanceos de carga, se ha separado un nuevo servidor de **MySql** que provee a los demás de las Bases de Datos necesarias en la gestión de contenidos web.

En cuanto a la tecnología soportada en el marco del Desarrollo Web se han aplicado nuevas mejoras como el nuevo sistema de control de versiones **GIT**, implantado como piloto en el nuevo BOP electrónico, o incluso a nivel de metodología destacar también el éxito de **SCRUM** en el desarrollo ágil de los proyectos que llevamos a cabo, y el uso de herramientas para seguimiento de proyectos (antes TRAC, ahora Redmine) y de control de errores (Hoptoad).

1.3 Otros Servicios: Además de lo anterior, se ha seguido incrementando la labor de soporte a los **servicios electrónicos** implantados como el Registro, Padrón o Quejas, aparte de la ya citada Contratación, fundamentalmente debido al despliegue del proyecto "Port@I 25" que se menciona más adelante.

También se ha continuado con el soporte a otro servicio web que se implantó en el ejercicio anterior, el **GeoPortal**, que acumula ya una amplia oferta de visores urbanos y servicios de mapas dentro del portal corporativo de la Diputación.

2. Desarrollo Web

2.1 “Eprinsa.net 2”: Esta nueva gestión de contenidos, se ha desarrollado con medios propios en paralelo al proyecto subvencionado de Infoaccesibilidad, ha seguido creciendo y adaptándose a las necesidades de publicación de la nueva web de Diputación.

En módulos como la **Sala de Prensa** se han continuado incorporado mejoras para facilitar a los medios la difusión inmediata de notas internas o públicas, o para recoger en un boletín diario todas las novedades de agenda, o incluso habilitándoles nuevas opciones de integración (con la página corporativa en facebook o con sus vídeos de youtube, por ejemplo).

A otro módulo importante, el de **Trámites**, se le han seguido incorporando modificaciones para dar cabida también a las publicaciones desde CIE de Ayuntamientos que no contaban con su propio Port@l y así tener sus Sedes Electrónicas dentro del entorno de Diputación.

También se ha de destacar el nuevo módulo de **Formularios** que permite al propio usuario la creación de plantillas con los campos y tipos que se deseen, y de ese modo dar solución así a la publicación de solicitudes e inscripciones varias a eventos diversos: jornadas, cursos u otros sin tramitación.

En el caso de **Formación**, se ha desarrollado igualmente otro módulo específico que no sólo ha permitido la publicación de todos los cursos del Plan formativo, también las solicitudes de los asistentes e incluso la generación del fichero XML de intercambio con el INAP para automatizar así el informe periódico de las acciones formativas, que antes había que introducir manualmente.

Y por último, resaltar la labor de soporte y formativa que se ha realizado para el correcto manejo de los usuarios de Diputación en su edición y publicación de contenidos, que han visto cómo el modelo de gestión de la web ha evolucionado ahora a un sistema más colaborativo y potente que les permite a todos participar directamente en la presencia en red de la Institución.

2.2 Intranets: Para la nueva intranet de Diputación, que se abre a comienzos de 2011, se ha estado realizando la integración de Eprinsa.net2 para que también sea este el CMS que soporte su publicación (y próximamente se hará lo mismo también con la intranet de Eprinet). De este modo, al tener la misma administración no sólo se pueden compartir contenidos comunes a ambos entornos (web e intranet), también facilita su coordinación y evidentemente dispone a nivel interno de una gestión más completa con todos los módulos ya existentes para la web.



En cuanto al resto de intranets, se ha dado soporte con la gestión anterior (Eprinsa.net1) e incluso ya se han realizado las primeras instalaciones piloto para los Ayuntamientos, estando previsto que La Rambla sea la primera en abrirse a comienzos de 2011.

2.3 BOP Electrónico: Tras finalizar un desarrollo iniciado en el ejercicio anterior, en abril de 2010 se ha abierto este nuevo servicio que dota



ahora a la Oficina del Bop de una **edición digital** integral, sustituyendo su sistema manual anterior, automatizando su control y revisión de la publicación, dotando de seguridad a todo el proceso (con firma electrónica final) y facilitando en definitiva un repositorio donde centralizar su gestión.

La aplicación resultante, desarrollada con una metodología ágil (scrum), programación con Ruby on Rails, ha permitido un seguimiento de los anuncios y los boletines que antes no existía, y ha facilitado al público una navegación mucho más útil, completa y directa que le hacen ser el servicio más aceptado con diferencia de la web.

Con esto se ha colaborado además en el proyecto de Mejora de Procesos clave de la Diputación, y se sigue trabajando tanto en su soporte diario como en nuevas mejoras para una próxima versión para 2011.

3. Diseño

3.1 Dipucordoba 2: Después de publicar la nueva web de Diputación a finales del ejercicio anterior realizamos una auditoría interna de accesibilidad (que ha de repetirse periódicamente) y finalizamos con el proyecto de Infoaccesibilidad.

Tras los primeros meses de puesta en marcha, formación y soporte, se ha continuado fundamentalmente mejorando en la personalización de las distintas vistas por temas, perfiles e incluso los distintos Departamentos y servicios de la Diputación. Buena prueba de ello han sido el perfil Jóvenes, temas como Deportes, Cultura o Publicaciones, e incluso el servicio del Defensor del Ciudadano. Todas ellas han sido secciones de la web que poco a poco se han consolidado en este nuevo portal con muy buena aceptación por parte de los usuarios, y así continuaremos en el próximo ejercicio para ir personalizando cada vez más el portal a los contenidos que se vayan publicando.



Finalmente se ha de destacar la nueva Sede Electrónica que se ha diseñado en base al módulo de Trámites, que captura la información de CIE y la ofrece como una completa guía de procedimientos y trámites para el ciudadano, más el acceso directo a los servicios electrónicos de la Institución, junto con información en general para el ciudadano. Se ha de publicar a comienzos de 2011.

3.2 Port@l 25: Este proyecto de implantación masiva del gestor de contenidos Port@l en los 25 municipios de menor población de la provincia les ha dotado a algunos de la presencia en red que no tenían y a todos de una gestión completa y a la vez sencilla de su nuevo portal municipal, con un diseño que se ha realizado a medida de sus necesidades de publicación e imagen propia de su municipio.

Además, en cada PORT@L se ha habilitado el módulo de Trámites para que puedan contar con su propia Sede Electrónica, lista para publicarse en cuanto comiencen a usar las aplicaciones de administración electrónica que les proporciona Eprinsa. De hecho, algunos de ellos ya han empezado a publicar sus sedes, aunque la mayoría aún ofrecen sólo los primeros servicios electrónicos básicos (contratación, padrón, quejas...).

En resumen, los 25 portales de este proyecto han sido los siguientes, por orden de publicación: Pedroche, Valsequillo, Algallarín, Castil de Campos, Torrecampo, Cardeña, La Guijarrosa,



Villaharta, Fuente Carreteros, Villaralto, Conquista, Encinarejo, Zuheros, Guadalcazar, Santa Eufemia, Villanueva del Rey, Añora, Alcaracejos, El Guijo, Valenzuela, Obejo, Fuente la Lancha, Iznájar, Palenciana y Los Blázquez.

3.3 Otros Port@les: Además de los anteriores, se han implantado otros port@les en este ejercicio:

- Bélmez, Rute y Aguilar de la Frontera: todos ellos subvencionados individualmente por la Junta de Andalucía.
- Puente Genil: tanto el PORT@L municipal (www.puentegenil.es) como la web de su Oficina de Turismo (www.turismopuentegenil.es), con multidioma.
- Carcabuey
- IPBS: desarrollado anteriormente con Eprinsa.net, se ha realizado su migración a Port@I con un alto grado de personalización y mejoras en la categorización de sus contenidos
- Intercaza 2010

Y especial mención merece el proyecto de la Ventanilla Municipal de **Lucena**, donde se ha realizado la integración de varias aplicaciones todas ellas de software libre: Port@I, Casa



Ciudadana y Procesos de Selección, para conformar así una Sede Electrónica (www.aytolucena.es) completa con todo su catálogo público de procedimientos y trámites, acceso directo a sus servicios electrónicos, a su Oficina Virtual (Tramitador) y al resto de su información institucional, bien diferenciada por tanto del resto de información pública municipal que recae en la otra web que aún mantienen (www.lucena.es) .

3.4 Multimedia: Las publicaciones multimedia más señaladas del ejercicio han sido

las siguientes:

- Diseño de formularios autorrellenables en PDF
- Soporte gráfico para presentaciones corporativas
- Diseño para publicaciones y jornadas (e-administración)
- Diseño gráfico para los elementos de las nuevas aplicaciones
- Soporte para preimpresos y formatos (ICHL, Epremasa...)
- Estudios de necesidades de software multimedia

4. Estadísticas

4.1 www.dipucordoba.es:

En total: 28.842.821 páginas vistas, lo que ha supuesto un **44% más** que en 2009

- A nivel de tráfico, más del doble que el año anterior: 2,25 Terabytes, (125% de incremento)



- En cada sesión: 12 páginas de media y 7 minutos de duración, lo que supone una navegación más exhaustiva respecto a 2009
- El tema más visitado: de nuevo el **BOP** con el 50% aprox. de las visitas, y de nuevo el crecimiento de la **e-Contratación** que llega ya al 10%, y **Jóvenes** con el 9%. Ya a distancia queda Empleo con el 3%.

4.2 Del resto de webs hospedadas:

- la siguiente a Dipucordoba en visitas es **cordobaturismo**, con cifras similares a 2009: 3,2 millones de páginas vistas
- **Pozoblanco, Montilla y Baena** sí han subido en visitas: 2,1, 1,8 y 1,4 millones de visitas respectivamente
- y destaca especialmente el incremento de **Puntos de Empleo** que llegó a 1,7 millones de páginas visitadas.



DEPARTAMENTO DE DESARROLLO

2010 ha sido un año en el que el trabajo se ha centrado fundamentalmente en la implantación y consolidación de algunas de las aplicaciones desarrolladas en ejercicios anteriores. Se ha dado un fuerte impulso al uso de la Gestión de Expedientes en la Diputación de Córdoba y en algunos ayuntamientos de la provincia, destacando Lucena y Priego por sus apuestas decididas por este tipo de solución.

En el apartado de Empresas Públicas y Organismos Autónomos se han de destacar los nuevos procedimientos puestos en marcha para el ICHL, y el convenio firmado con Emproacsa para la informatización de los expedientes de gestión de su actividad, comenzando inicialmente con los expedientes de Altas, Bajas y Cambio de titularidad.



1. Principales trabajos realizados en 2010

1.1 Implantación de e-administración: Durante este año se ha impulsado la implantación de la e-administración en las distintas entidades públicas de la provincia. Para ello se ha realizado la instalación y formación de las aplicaciones de Gestión de Expedientes, Digitalización de documentos y adaptación del registro de entrada.

1.2 Portal del empleado: Se han realizado importantes modificaciones para hacer la aplicación más intuitiva a los administradores, y se ha puesto en modo de prueba en el ICHL y en algunos ayuntamientos de la provincia con la idea de que entre en fase operativa a partir de 2011



1.3 Gestión de expedientes: Se ha dado un fuerte impulso en la Diputación de Córdoba, donde se ha ampliado su uso a toda la organización para determinados expedientes relacionados con la fiscalización, y varios ayuntamientos entre los que cabe destacar Priego de Córdoba, donde su uso se ha extendido a todos los servicios del ayuntamiento.

1.4 Ventanilla única de Lucena: Se trata de un Proyecto subvencionado por la Junta de Andalucía al Ayuntamiento de Lucena y desarrollado por EPRINSA. Se han implantado distintas aplicaciones del Repositorio de la Junta de Andalucía desarrolladas por Eprinsa, y la solución para la Gestión de Expedientes y Tramitación Electrónica, permitiéndose más de 80 trámites electrónicos desde la Oficina Virtual del Ayuntamiento

1.5 Convenio con Emproacsa: Entró en vigor el 1 de julio, y se han automatizado tres de los distintos expedientes que se gestionan en esta empresa pública: Altas, Bajas y Cambios de Titularidad. Estos expedientes podrán además iniciarse telemáticamente por parte de los ciudadanos utilizando las soluciones de administración electrónica desarrolladas por Eprinsa: Tramitador, Firma electrónica y Gestión de Expedientes.

1.6 Notificación electrónica: Proyecto subvencionado por la Junta de Andalucía, que consiste inicialmente en la implantación de la plataforma Notific@ de la propia Junta. Por problemas de versiones hubo que reformularlo para implantar la plataforma de Notificación del MAP, basada en SISNOT, una solución de Correos.



2. Parque de Aplicaciones

Al igual que en años precedentes, el parque de aplicaciones se ha ampliado con alguna más, además de mantener y mejorar las existentes.

2.1 Epradmin: Proporciona un interface único para la administración de aplicaciones: gestión de usuarios, perfiles, asignación de funciones, etc.

2.2 Gestión Fiscal para la Administración Local (GIRAL): Destinada a la gestión de los padrones cobratorios de cualquier tributo municipal, como puede ser consumo de agua potable, recogida de basuras, entrada de vehículos, o cualquier otro que el ayuntamiento pretenda gestionar. Para alguno de ellos, como el consumo de agua potable, existen módulos específicos para facilitar la gestión del mismo, como es el tratamiento de las lecturas de contadores mediante microterminales.

2.3 Gestión Fiscal y Recaudación: Aplicación de uso interno para el Instituto de Cooperación con la Hacienda Local (ICHL). Se trata de un conjunto de módulos destinados a la gestión de los censos de IBI (Urbana, Rústica y BICES), IVTM e IAE, la recaudación de estos impuestos más los remitidos por los ayuntamientos, gestión de liquidaciones directas, reclamaciones, etc.

Las actuaciones más destacables en 2010 han sido las siguientes:

- Nueva gestión de domicilios fiscales y apartados de correos.
- Nueva gestión de notificaciones.
- Finalización de la tramitación de los expedientes de Apremio.
- Puesta en marcha de un sistema de pago periodificado.
- EMPROACSA: Se ha seguido desarrollando nuevos expedientes.
- Comunicación con la DGT para el envío de impagos del IVTM.

2.4 Gestión del Almacén y Compras (ALM): Aplicación destinada a la gestión del almacén (uno o varios) de cualquier entidad. Se basa en el control de las entradas y salidas de materiales para determinar las existencias y su valoración. Se emplean distintos métodos para hacerlo, como son el precio medio de compra, último precio de compra, método LIFO o método FIFO. Permite la definición de modelos de artículos clasificándolos por familias y grupos.

2.5 Gestión de Liquidaciones Directas (EPRITAX): Facilita la gestión de las liquidaciones que se practican por cualquier organismo oficial. Contempla tanto el cálculo del importe de la liquidación como el control de la notificación y el pago de la misma.

2.6 Gestión del Territorio (TER): Aplicación de gestión del callejero, tanto en ayuntamientos como en ICHL. Está unificado a nivel provincial, de forma que todas las instalaciones disponen del mismo conjunto de datos.

2.7 Gestión de Personal y Nóminas (Epriper): Aplicación orientada principalmente a la gestión de la nómina. Se mantienen numerosos datos sobre los trabajadores, tanto personales como laborales, necesarios para la generación mensual de la nómina y seguros sociales, así como su posterior mantenimiento. Genera los ficheros necesarios para las comunicaciones electrónicas con bancos, Seguridad Social (Sistema RED) y Hacienda. Está conectado con Eprical para facilitar la contabilización del pago de la nómina.

Las mejoras que se han realizado en 2010 han sido principalmente:

- Adaptación al RD 8/2010 sobre retribución de empleados públicos.
- Modificaciones en el cálculo del IRPF.
- Envío de ficheros en formato XML de contratos y certificados de servicios prestados.
- Modificaciones de los modelos de contratos.

2.8 Contabilidad para las Administraciones Públicas (Eprical): Aplicación destinada a entidades públicas y organismos dependientes, para la gestión presupuestaria y contabilización de operaciones. Diseñada con la experiencia de años de relación con los clientes (municipios, patronatos, consorcios y diputaciones), y permanentemente actualizada respecto a la variación



en la normativa y peticiones de nuevas prestaciones. Utiliza el sistema MDI (Interfaz de Múltiples Documentos), que permite al usuario trabajar con varias tareas a la vez.

Lo más destacable en 2010 ha sido:

- Adaptación a la nueva estructura presupuestaria para 2010
- Modificaciones necesarias para la nueva Ley de Morosidad.
- Relación Contabilidad -Gestión de expedientes- Registro de Entrada:
 - Envío de documentos y relaciones contables a GEX para su firma.
 - Relación de registro facturas y registro de entrada de documentos.
- Implantación del módulo los formatos XBRL, taxonomías Penloc2010 y Lenloc2007, para su envío al Ministerio de Economía y Hacienda.

2.9 Gestión de Población y Estadística (GPE): Aplicación destinada a la gestión del Padrón de Habitantes municipal. Incluye la gestión de intercambio de datos con el INE, el resecionado, la Renumeración de calles, la Comparación del Padrón del INE con el del Ayuntamiento, etc.

2.10 Registro de Entrada y Salida de Documentos (RES): Aplicación destinada a gestionar los registros de entrada y salida de documentos de cualquier administración pública. Permite la gestión de múltiples registros. En 2009 se ha adaptado para facilitar la inclusión de documentos digitalizados.

Lo más destacable en 2010 ha sido:

- Digitalización de documentos mediante etiquetas.
- Nueva gestión electrónica de registro por bandejas.
- Relación de Consulta de Bandejas con el resto de aplicaciones.

2.11 Campamentos de Verano : Aplicación destinada a la gestión de las solicitudes para participar en los campamentos de verano que organiza Diputación, desde la fase de solicitud hasta el sorteo, emisión de abonares, integración con Recaudación, etc.

Se ha de destacar en 2010 lo siguiente:

- Modificación de los documentos de remisión a los participantes.

2.12 Gestión de Sanciones y Multas (GMU): Nacida inicialmente con la finalidad de la gestión de multas de tráfico, finalmente se ha extendido su uso, posibilitando la gestión de cualquier expediente sancionador. Permite la parametrización de los trámites, emisión de documentos, abonares, etc. La gestión del cobro, de las distintas notificaciones y del pase a ejecutiva son realizadas por los correspondientes módulos arriba indicados.

A destacar en 2010 la adaptación de los procedimientos sancionadores a la nueva ley de tráfico.

2.13 Gestión de Instalaciones y Escuelas Deportivas: Aplicación destinada a la gestión del deporte municipal, comarcal y provincial. Contempla tanto el censo de instalaciones deportivas de toda la provincia, la gestión de las mismas (uso y reserva), gestión de actividades deportivas, campeonatos, etc.

2.14 Gestión de Cobros (GCB): Módulo compartido por aquellas aplicaciones que implementen la emisión de documentos de pago. Es el encargado de recibir los ficheros de los bancos, de acuerdo a la normativa del Cuaderno 57 de la AEB, centralizando de esta manera el tratamiento de ingresos. Contempla también el cobro manual.

2.15 Gestión de Notificaciones (GNT): Módulo compartido por aquellas aplicaciones que implementen la notificación de algún trámite o documento a los interesados. Permite la notificación por Correos, por empresa notificadora y por el Boletín Oficial de la Provincia, teniendo recogidos todos los aspectos que contempla la ley para dar por concluida la notificación.



2.16 Gestión de Ejecutiva (GEJ): Módulo que facilita el traspaso de deudas al ICHL para su gestión en ejecutiva. Es utilizado por aquellas aplicaciones que en algún momento de la tramitación emiten una liquidación, y que tras finalizar el periodo de cobro en voluntaria el ayuntamiento no ha podido cobrar. También permite la mecanización manual de deudas cuya gestión en voluntaria no ha sido realizada por aplicaciones suministradas por Eprinsa.

2.17 Gestión de Municipios: Aplicación destinada a servir de centro de información al gabinete de Presidencia de la Diputación, donde se centralice todo lo relacionado con información general de los ayuntamientos de la provincia. Así, se recoge información tan diversa como datos socioeconómicos, demográficos, subvenciones concedidas, asociaciones existentes en el municipio, histórico de corporaciones, etc.

2.18 Gestión de Cementerios (CEM): Aplicación destinada a la gestión de los cementerios municipales. El sistema permite el registro de todas las inhumaciones, exhumaciones, y reinhumaciones de los difuntos, con la posibilidad de llevar un inventario e histórico de movimientos de unidades de enterramiento, y concesiones. La gestión administrativa se completa con un mantenimiento de tasas locales, el cobro de los servicios prestados y la integración con el resto de módulos de base, como notificaciones, pase a ejecutiva, etc. Permite el empleo de gráficos que representen el vuelo de los cementerios y realizar consultas directamente sobre el gráfico, o representar la localización de un difunto, o de una unidad de enterramiento. Está disponible ya la versión realizada en S.L.

2.19 Gestión de Parques de Bomberos (GPB): Aplicación destinada a la gestión de los parques de bomberos que el Consorcio Provincial de Prevención y Extinción de Incendios tiene en toda la provincia.

2.20 Gestión de Archivo: Contempla el control de los documentos en las distintas áreas de la administración, su paso al archivo intermedio y por último al histórico. Tiene una estructura multifondo, es decir, abarca los diferentes fondos documentales que posea la entidad.

2.21 Gestión de Caminos Municipales: Esta aplicación ha sido desarrollada a medida de las necesidades del servicio de caminos rurales de la Diputación Provincial. Dispone de un visualizador de cartografía que permite la consulta de datos gráficos, tipo GIS.

2.22 Gestión de Subvenciones: Permite la gestión completa de toda la tramitación que se realiza en la concesión de subvenciones, contemplando todas sus fases, desde la convocatoria hasta la concesión.

2.23 Quejas y Sugerencias: Esta aplicación permite tanto la presentación de una queja o sugerencia por parte del ciudadano utilizando la oficina virtual del Organismo, como la gestión interna que se realice en éste para resolver dicha queja.

2.24 Secretaría electrónica: Permite la gestión del libro de decretos, desde la fase de propuesta hasta la generación del propio libro, la visualización por parte de personal autorizado, la notificación a interesados, etc. Permite la parametrización

2.25 Gestión de Expedientes: Aplicación para la gestión interna de expedientes electrónicos. de cualquier tipo de expediente, definición de trámites, procesos, documentos basados en plantillas, asociación de documentos basados en imágenes digitalizadas, enlace con otras aplicaciones, etc. Está integrado con el Registro de entrada y salida de documentos, Gestor de Firmas, Tramitador, etc.

2.26 Gestor de Firmas: Aplicación destinada a servir como bandeja electrónica de documentos pendientes de firma electrónica. Permite la firma individual o masiva de documentos, el rechazo, la visualización de documentos firmados, etc.

2.27 Tramitador: Aplicación destinada a hacer de interface entre el ciudadano y el Organismo. Permite parametrizar cualquier tipo de trámite, aceptando cualquier tipo de dato (numérico,





alfanumérico, fecha, fichero, etc). La identificación del ciudadano para la realización de los trámites ha de hacerse mediante certificado digital, y a la finalización del trámite conecta con el Registro Electrónico del Organismo para realizar el correspondiente registro y proporcionar el resguardo.

Cuadro de Aplicaciones Soportadas

Aplicación	Instalaciones		Nº Usuarios		Incidencias atendidas	
	2010	2009	2010	2009	2010	2009
Giral	70	69	87	85	222	218
Gestión Fiscal y Recaudación	1	1	220	220		
Gestión de Archivo	66	66	135	132	91	152
Gestión de Subvenciones	1	1	25	25	149	76
Gestión de Cementerios	53	51	53	51	53	62
Gestión del Territorio	91	91	91	91	16	21
Epriper	91	87	210	200	429	304
Eprical	137	136	500	500	747	700
Gestión de sanciones y multas	58	54	120	110	135	118
Padrón de habitantes	72	72	72	72	283	432
Registro de E/S	90	90	180	150	183	89
Campamentos de verano	1	1	10	10	11	20
Quejas y sugerencias	32	26	32	26	24	38
Epritax	80	79	80	79	262	273
Administración de usuarios	139	138	139	138	45	37
Almacén y Compras	12	12	22	22	22	30
Gestión de Expedientes	51	N.A.	150	N.A.	98	N.A.
Digitalización de documentos	64	N.A.	64	N.A.	50	N.A.
Secretaría electrónica	1	N.A.	15	N.A.	9	N.A.
Totales	1.110	974	2.205	1.911	2.829	2.570

Respecto a la Gestión Tributaria y Recaudatoria, lo más destacable sobre accesos a la O.V. desarrollada para el ICHL es lo siguiente:

Operaciones en web del contribuyente	Nº operaciones	Desde los ayuntamientos	Por particulares
Actualizaciones en línea			
Alta de domiciliación	4.248	3.688	560
Baja de domiciliación	765	729	36
Orden de pago	414	24	390
Fraccionamiento	12	9	3
Total	5.439	4.450	989
Consultas			
Consulta de deuda	9.738	4.216	5.522
Consulta de expediente	3.409	2.498	911
Emisión de certificado	5.576	4.288	1.288
Visualización de certificado	126	3	123
Desactivación de certificado	22	1	21
Abonares emitidos	15.454	14.520	934
Total Operaciones	34.325	25.526	8.799
Nº Accesos a la web del contribuyente	33.261		
Nº Accesos a la web del municipios	14.425		



DEPARTAMENTO DE SISTEMAS

A lo largo del año 2010, los hitos más relevantes que se han alcanzado son los siguientes, ordenados por Grupos funcionales.

1. Grupo de Microinformática

1.1 Modernización y estandarización de las redes locales remotas de ICHL: Se ha llevado a cabo una actuación integral en todas las oficinas comarcales del ICHL consistente en:

- Nuevo esquema LAN y de comunicaciones con el nodo central.
 - Recableado de las oficinas.
 - Instalación de armarios de comunicaciones.
 - Sustitución de antiguos HUB's de comunicación por Switches actuales, según estándares corporativos.
 - Instalación de aceleradores de comunicaciones.
 - Instalación de SAI's específicos para la electrónica de red.
- Adecuación de los sistemas de impresión al estándar corporativo desarrollado, durante el 2009, en las oficinas centrales tanto de ICHL como de Diputación.
 - Impresoras en red.
 - Spoolers de impresión locales.
 - Gestión de instalaciones, drivers y actualizaciones centralizada.
 - Sistema de auditoria de copias y consumibles centralizada.
- Sustitución de antiguos servidores de ticket por un único modelo en todas las oficinas.

1.2 Reestructuración de infraestructura informática en las aulas de Eprinsa y Colegios provinciales: Se ha actualizado el sistema instalado en nuestras aulas. Dicha actuación ha consistido en lo siguiente:

- Sustitución PC's por nuevos equipos capacitados para soportar las últimas versiones de las aplicaciones corporativas de Eprinsa y Diputación.
- Sustitución del antiguo sistema de gestión de los equipos, basados en la explotación de imágenes Ghost por un nuevo modelo más flexible y potente, consistente en una combinación de snapshots integrados en cada PC pero con gestión centralizada, con la implantación de un sistema de capas virtualizadas capaces de alojar tanto aplicaciones como datos.
- Todo ello con posibilidad de calendarización.
- Independencia y autosuficiencia, en la gestión de las aulas, del personal adscrito al departamento de formación de EPRINSA.

1.3 Migración a Altiris 7 : Se ha instalado una nueva versión de la utilidad de inventario hard/soft, auditoría y despliegue de software. Esto nos permite avanzar en la gestión centralizada de nuestro parque informático. En concreto, nos pone en disposición de mejorar la gestión de licencias, parches de seguridad, portales de "autodiagnóstico e instalación" para usuarios, etc.

1.4 Servicio de correo corporativo: Se ha culminado, durante este año, el traspaso de la gestión de nuestros servidores de correo electrónico al grupo de microinformática. Esto ha supuesto nuestra participación en la migración realizada en estos servidores, formación específica sobre Lotus Domino y Exim, y participación en el soporte del servicio junto con el grupo Interna.



1.5 Nuevo escritorio corporativo: Se ha iniciado un estudio amplio para la futura migración, del actual escritorio corporativo, basado en MS Windows XP, a una nueva tecnología. El trabajo ha ido dirigido en dos direcciones:

- Estudio de sistemas actuales tales como Windows 7 o Linux.
- Virtualización de máquinas o escritorios en contraposición con el puesto de trabajo tipo actual, basado en máquina física.

Actualmente se encuentra en fase de estudio y elección de la mejor solución.

1.6 Eliminación de pantallas CRT por TFT's en la corporación: Se ha procedido a la sustitución, prácticamente total, de las pantallas de escritorio presentes en la corporación. Se ha abordado como una actuación complementaria con el plan renove llevado a cabo por EPRINSA durante ya muchos años. Para ello, se ha instalado un total de 84 monitores. Sólo quedan con CRT's equipos muy específicos, utilizados muy esporádicamente o en labores de bajo rendimiento.

1.7 Renove PC's: Como parte del plan de renovación permanente de parque informático de la corporación, se han instalado 45 puestos de trabajo nuevos y se han migrado 98. Estas cantidades, sensiblemente inferiores a las de años anteriores, muestran el grado de madurez del plan renove, ya que hemos entrado ya en una fase de mantenimiento del estado de actualización en nuestros puestos de trabajo.

2. Grupo de Explotación

2.1 Proyectos:

- Se ha realizado la modificación de los sistemas de alerta, migrando a Open View Operations (OVO) con gestión inteligente y correlación de alarmas.
- Se han reducido las incidencias de transmisión bancaria por debajo del 0.2% respecto al número de transmisiones.
- Se ha realizado el diseño e implementación del proyecto SICER de recepción de documentos digitalizados vía telemática.

2.2 Datos

- Atención al usuario:

Total de partes de trabajo	12.474
Creados en Explotación	6.069
Creados desde la WEB	2.547
Medios de Entrada:	e-mail: informatica@eprinsa.es
Recibidos	5.867
Generan parte	3.439
Soporte Inmediato	2.428

- Explotación:

Trabajos de Impresión	
Locales	105.548 páginas en 261 trabajos
Envíos	5.448 envíos que generan un total de 56 GB vía ftp
Copias de Seguridad	
Físicas	6.642
Lógicas	93
Gestión de Usuarios	
Altas de usuarios	500



Mantenimientos	12780
Creación de CD/DVD	
Unidades	3.312

2.3 Mantenimiento: Se ha llevado a cabo el mantenimiento de la red local de EPRINSA, la reestructuración completa de ocho oficinas de ICHL, y se ha dado apoyo a instalaciones de red de clientes externos y se ha adecuado del cableado eléctrico y de red en CPD de respaldo.

3. Grupo de Informática Interna

3.1 Infraestructura Oracle:

- Servicio de generación de Reports:
 - Aumento de número de servidores activos, 9 en modo express y 9 en modo pesados.
 - Cambio en la estrategia de generación masiva de documentos pasado de + de 24 horas de proceso a 40 minutos.
- Eliminación de OID y liberación de oAS sin estar ligado a infraestructura:
- Paso a Enterprise Manager Grid Control versión 11g, con WebLogic.
- Actualización de agentes y separación del gestor Oracle de alertas a una estructura virtualizada con VmWare.
- Seguridad:
 - Los usuarios propietarios pasan a tener password encriptada y no utilizable por personal de desarrollo.
 - Generación de usuarios de soporte específicos por esquema cuya password se regenera a diario.
 - Sql2ORA como utilidad para el lanzamiento de Scripts. Se extiende a la instalación de clientes externos.
 - Puesta en producción de aplicaciones oAS con Selección Dinámica de Datasource. Una misma aplicación para varios clientes.
 - Diseño de un sistema de servicios de conexión a Oracle para asignar consumo de recursos por cliente.
 - Diseño de un sistema automatizado de login en aplicaciones cliente/servidor para soporte.
 - Enmascaramiento de datos según LOPD. Desarrollo de scripting para su aplicación en postclonación.
 - Adquisición y configuración de servidor SUN para piloto DataGuard.

3.2 Sistema de mensajería.

- Puesta en producción del nuevo sistema SMTP basado en software libre.
- Formación y seguimiento para traspaso al grupo de MicroInformática.
- Desarrollo e inicio de despliegue de sistema notificador para aplicaciones.

3.3 Servicios Windows.



- Modificación en la estructura de autenticación AD.
- Creación de un servidor 'Windows Update Services' para mantener actualizadas las versiones de los sistemas operativos de todo el parque de servidores.
- Carga de un servidor para navegación Internet desde Citrix. Directo por ADSL sin paso por Proxy.
- Impresión PDF unificada. Prueba de concepto con Emproacsa: PDFs generados en report server de oAS se visualizan desde C/S sin utilizar CUPS.
- Análisis y primeras pruebas de metadirectorio corporativo.

3.4 Comunicaciones.

- Estudio de Necesidades (EN)/Pliego Técnico (PT)/Estudio de Ofertas (EO) y despliegue de nueva solución de Proxy basada en BlueCoat y Appliance de Antivirus de Navegación.
- Despliegue de soluciones de aceleración WAN en resto oficinas ICHL.
- Ampliación a 10 Mb/s desde los 8, del caudal para Webs publicadas.
- Ampliación a 10 Mb/s desde los 8, del caudal para navegación en Eprinet.
- Configuración WoL intersedes MAN.
- Aplicación de control de acceso a Internet en Aula de Formación de Colegios.
- Nuevas incorporaciones a Eprinet.
 - Ochavillo del río.
 - Consorcio Metropolitano de transporte.
 - Patronato de Turismo.
- Estudio de Necesidades/Pliego Técnico y Estudio de Ofertas de:
 - Eprinet.
 - MAN
 - Accesos a Internet.
- Nerea.
 - Integración efectiva del Ayuntamiento de Córdoba.
 - Producción de los servicios: Sello de tiempo, Delt@ y Violencia de género.
- Reestructuración LAN para aumentar seguridad y consecución centro de respaldo.
 - Puestos de trabajo de Eprinsa pasan a subred 10.8.0.0/16.
 - Los CPDs quedan en subred: 10.2.0.0/16.
 - Red de servicios balanceados. Estudio de solución y puesta en marcha de piloto.

3.5 Gestión.

- Coordinación de dos becarios para configuración del entorno Network Node Manager (NNM)/Open View Operations (OVO) y Scripting de gestión de entorno.
- Comienzo de estudio de Nagios como sustitución de agentes OVO.
- Carga de nuevos sistemas gestionados:



- Infraestructura WanScaler.
- Cortafuegos StoneGate.
- CAG Enterprise.
- Balanceo de carga Radware.
- Switches de comunicaciones en Aytos.
- Servidores oAS de los Aytos.
- ESX de los Aytos.
- Servidores de ficheros en Aytos.
- NAS Cisco y NetAPP de Aytos.
- Extensión de un monitor de recursos basado en eventos Windows extensible a todas las versiones Windows Server (2000-2008).

3.6 Ejecución de aplicaciones

- El parque de servidores Citrix pasa a estar compuesto solo por servidores Windows 2003 R2. Supone una mejora considerable en rendimiento y ausencia de errores.
- El año finaliza con:
 - ERP -> 3 servidores.
 - Aplicaciones de Gestión -> 15 servidores.
 - LocalGIS -> 5 servidores.
 - Acceso a Internet -> 2 servidores.
- Ampliación en 5 licencias Citrix CAG
- Oferta de accesos personalizados a CAG por empresa con gestión de conexiones máximas.

3.7 Virtualización.

- EN/PT/EO y puesta en producción de un nuevo servidor para el entorno VmWare. epr-esx-8
- EN/PT/EO de un nuevo servidor para entorno WmWare. epr-esx-9
- Inventario de máquinas virtuales:
 - Totales: 137.
 - Activas 100%: 104.

3.8 GIS.

- **LocalGIS.**
 - Ajuste del número de servidores Citrix al parque de usuarios.
 - Mantenimiento del resto de infraestructura LG.
 - Aumento hasta los 20 Gbytes de almacenamiento privado por usuario.
 - Mapserver para GeoPortal.
 - Ajuste de infraestructura virtualizada. Determinación de asignación fija de memoria.

3.9 Entorno de almacenamiento y copias.

- La deduplicación de contenidos se extiende al entorno VmWare. Ahorro estimado de 3,5 Terabytes.
- Extensión del sistema de mirroring y copia entre Eprinsa e ICHL.
- Se realiza una reorganización del sistema de almacenamiento para llevar los volúmenes a doble paridad y unificar tipos de disco por volumen.

3.10 e-admin:

- Definición de estructura de Webs.
- Certificados SSL para nuevas URLs. Capacidad de firma de Applets extendida a Eprinsa.
- Sara/Nerea



- Extensión de portafirmas a su utilización por Internet.

3.11 Actividades exteriores.

- Ponencia en SocInfo sobre Virtualización y Cloud Computing en la Administración Local.
- Vocalía en Junta Directiva de la Comunidad de Usuarios Oracle de España -Cuore-

4. Grupo de Clientes Externos

4.1 Consultoría – Suministros – Instalaciones: Durante el 2010 se hemos elaborado 177 estudios de necesidades, que han supuesto 239 instalaciones de suministros hard/soft independientes y 24 intervenciones sobre redes locales (nueva creación, adecuación de las existentes y ampliación de las mismas).

4.2 Copias de Seguridad Automáticas: Hemos continuado con la instalación hasta lograr una implantación total de casi el 70 % de nuestros clientes. Actualmente tenemos 54 instalaciones completas.

4.3 Implantación de OAS y Servidor de Report: Hemos desarrollado un procedimiento de actualización de aplicaciones automático para desplegar, desde un punto común, todas las aplicaciones de Eprinsa en nuestros clientes, de forma automática. Para completar el proyecto, hemos definido un estándar completo de Servidor de Report.

4.4 Virtualización Servidores Ayuntamiento: Se ha seguido con el proyecto de virtualización de servidores alcanzando la cifra de 21 Ayuntamientos completamente virtualizados.

4.5 Migración Servidores Windows 2000 a Windows 2008: Hemos migrado 2 Ayuntamientos a la nueva estructura de servidor Windows. (Sistema Operativo Windows 2008).

4.6 Nuevo estándar de comunicación inalámbrica – WIMAX: Hemos desarrollado, basándonos en la tecnología wimax, un nuevo estándar de comunicación inalámbrica para interconectar edificios municipales al edificio principal (Casa Consistorial). Actualmente tenemos 1 ayuntamiento funcionando y otro en vías de instalación (Pozoblanco y Cabra respectivamente).

4.7 Redes Wireless Corporativas: Se ha desarrollado/implantado un procedimiento para instalar redes inalámbricas seguras en los edificios municipales. Dichas redes están totalmente aisladas/inaccesibles de la red local. El estándar recoge la posibilidad de dotar de Internet a "invitados" y también dotar de red local y por supuesto de todos los servicios del Ayuntamiento a quien se le otorgue el privilegio correspondiente.

4.8 Sistema de Seguridad Antivirus: Ante los numerosos problemas que el sistema de antivirus actual nos estaba presentando: carga de trabajo excesiva para los servidores, ocupación desmesurada de espacio de almacenamiento, etc... hemos optado por migrar el sistema a una solución "Cloud Computing", evitando así las pesadas instalaciones de la consola en los servidores Windows. Actualmente tenemos 27 Ayuntamientos con esta nueva infraestructura.

4.9 Sistema de Digitalización: Hemos realizado la instalación y puesta en marcha de los sistemas de digitalización, procedentes de la subvención que la Diputación ha concedido a los Ayuntamientos.



BALANCE DE SITUACIÓN

ACTIVO	2010
A) ACTIVO NO CORRIENTE	3.756.821,30
I. Inmovilizado intangible	355.325,26
5. Aplicaciones informáticas	355.325,26
II. Inmovilizado material	3.400.446,35
1. Terrenos y construcciones	2.224.985,93
2. Instalaciones técnicas, y otro inmovilizado material	1.175.460,42
V. Inversiones financieras a largo plazo	1.049,69
5.Otros activos financieros	1.049,69
B) ACTIVO CORRIENTE	5.278.272,54
II. Existencias	48.315,81
1.Comerciales	48.315,81
III. Deudores comerciales y otras cuentas a cobrar	1.117.962,57
1.Clientes por ventas y prestaciones de servicios	591.576,24
2. Clientes, empresas del grupo y asociadas	505.737,84
3.Deudores varios	0,00
4.Personal	9.520,00
5. Activos por impuesto corriente	6.891,14
6.Otros créditos con las Administraciones Públicas	4.237,35
V. Inversiones financieras a corto plazo	21.147,67
5.Otros activos financieros	21.147,67
VI. Periodificaciones a corto plazo	41.933,29
VII. Efectivo y otros líquidos equivalentes	4.048.913,20
1.Tesorería	4.048.913,20
TOTAL ACTIVO (A+B)	9.035.093,84
PATRIMONIO NETO Y PASIVO	2010
A) PATRIMONIO NETO	4.959.349,42
A-1) Fondos propios	4.914.792,14
I.Capital	4.914.776,39
1.Capital escriturado	4.914.776,39
III.Reservas	15,75
1.Legal y estatutarias	15,75
IV. Resultado del Ejercicio	0,00
A-3) Subvenciones, donaciones y legados recibidos	1.044.557,28
B) PASIVO NO CORRIENTE	1.732.336,95
II. Deudas a largo plazo	1.732.336,95
2.Deudas con entidades de crédito	1.732.336,95
C) PASIVO CORRIENTE	1.343.407,47
III. Deudas a corto plazo	202.943,14
2.Deudas con entidades de crédito	119.579,85
5.Otros pasivos financieros	83.363,29
V. Acreedores comerciales y otras cuentas a pagar	793.027,93
1.Proveedores	157.651,16
3.Acreedores varios	456.659,93
6.Otras deudas con las Administraciones Públicas	178.716,84
VI. Periodificaciones a corto plazo	347.436,40
TOTAL PATRIMONIO NETO Y PASIVO (A+B+C)	9.035.093,84



CUENTA DE PÉRDIDAS Y GANANCIAS

	2010
1. Importe neto de la cifra de negocios	6.443.681,88
3. Trabajos realizados por la empresa para su activo	0,00
4. Aprovisionamientos	-646.336,68
5. Otros ingresos de explotación	518.081,95
6 Gastos de Personal	4.387.581,80
7. Otros gastos de explotación	1.415.262,51
8. Amortización del Inmovilizado	-801.754,86
9. Imputación de subvenciones de inmovilizado no financiero y otras	266.564,72
11. Deterioro resultado de enajenaciones del inmovilizado	0,00
13. Otros resultados	0,00
A) RESULTADO DE EXPLOTACIÓN (1+2+3+4+5+6+7+8+9+10+11+12+13)	-22.607,30
14. Ingresos Financieros	53.366,28
15. Gastos financieros	-30.685,19
17. Diferencias de Cambio	-72,25
B) RESULTADO FINANCIERO (14+15+16+17+18)	22.608,84
C) RESULTADO ANTES DE IMPUESTOS (A+B)	1,54
19. Impuesto sobre beneficios	-1,54
D) RESULTADO DEL EJERCICIO (C+19)	0,00

Informe de auditoría de cuentas anuales

Al Accionista Único de la Sociedad EMPRESA PROVINCIAL DE INFORMÁTICA, S.A. (EPRINSA):

1. Hemos auditado las cuentas anuales de EMPRESA PROVINCIAL DE INFORMÁTICA, S.A. (EPRINSA), que comprenden el balance al 31 de diciembre de 2010, la cuenta de pérdidas y ganancias abreviada, el estado de cambios en el patrimonio neto, el estado de flujos de efectivo y la memoria correspondientes al ejercicio anual terminado en dicha fecha. Los administradores son responsables de la formulación de las cuentas anuales de la sociedad, de acuerdo con el marco normativo de información financiera aplicable a la entidad (que se identifica en la Nota 2.1 de la memoria adjunta) y, en particular, con los principios y criterios contables contenidos en el mismo. Nuestra responsabilidad es expresar una opinión sobre las citadas cuentas anuales en su conjunto, basada en el trabajo realizado de acuerdo con la normativa reguladora de la actividad de auditoría de cuentas vigente en España, que requiere el examen, mediante la realización de pruebas selectivas, de la evidencia justificativa de las cuentas anuales y la evaluación de si su presentación, los principios y criterios contables utilizados y las estimaciones realizadas, están de acuerdo con el marco normativo de información financiera que resulta de aplicación.
2. En nuestra opinión, las cuentas anuales del ejercicio 2010 adjuntas expresan, en todos los aspectos significativos, la imagen fiel del patrimonio y de la situación financiera de EMPRESA PROVINCIAL DE INFORMÁTICA, S.A. (EPRINSA) al 31 de diciembre de 2010, así como de los resultados de sus operaciones y de sus flujos de efectivo correspondientes al ejercicio anual terminado en dicha fecha, de conformidad con el marco normativo de información financiera que resulta de aplicación y, en particular, con los principios y criterios contables contenidos en el mismo.
3. Sin que afecte a nuestra opinión de auditoría, llamamos la atención respecto de lo señalado en las notas 1, 4.12, 7.3 b), 7.4 y 16 de la memoria adjunta, en la que se menciona que la Sociedad forma parte de un grupo de sociedades mercantiles y Organismos Autónomos instrumentales de la Excm. Diputación Provincial de Córdoba para la prestación de servicios públicos recogidos en el artículo 36.1.b. de la Ley 7/85 Reguladora de las Bases del Régimen Local, financiado mediante consignación presupuestaria. Durante el ejercicio 2010, EMPRESA PROVINCIAL DE INFORMÁTICA, S.A. (EPRINSA) ha realizado transacciones significativas en concepto de ventas y prestaciones de servicios a la Excm. Diputación Provincial de Córdoba y al Instituto de Cooperación con la Hacienda Local que suponen, en conjunto, un 87,41% (un 92,07% en 2009) sobre el total de los ingresos de explotación del ejercicio. Asimismo, a 31 de diciembre de 2010, la Sociedad mantiene un saldo deudor con la Excm. Diputación Provincial de Córdoba que supone un 8,76% (un 17,42% en 2009) sobre el total del activo corriente.



4. El informe de gestión adjunto del ejercicio 2010 contiene las explicaciones que los administradores consideran oportunas sobre la situación de la Sociedad, la evolución de sus negocios y sobre otros asuntos y no forma parte integrante de las cuentas anuales. Hemos verificado que la información contable que contiene el citado informe de gestión concuerda con la de las cuentas anuales del ejercicio 2010. Nuestro trabajo como auditores se limita a la verificación del informe de gestión con el alcance mencionado en este mismo párrafo y no incluye la revisión de información distinta de la obtenida a partir de los registros contables de la Sociedad.

AUDIBALANCE, S.L.



Manuel Castilla Zamorano
Socio

AUDIBALANCE, S.L.

N.I.F.: B-14496830
N.º Inscripción ROAC S 1195
Ronda de los Tejares, 34
(Pasaje) Portal 1 - 1º 1
14001 CÓRDOBA

En Córdoba, a 8 de Abril de 2011.



Entidad Miembro de
**Asociación Española
de Contabilidad y
Administración de Empresas**
DECLARADA DE UTILIDAD PÚBLICA